

PARROQUIA:	NÚCLEO:
LEDOIRA (SAN MARTIÑO)	VILORÍN 08.12

DATOS do NÚCLEO:

- HABITANTES Núcleo: 18

- SITUACIÓN

Localízase cara o sueste do concello e leste da parroquia, nas proximidades dos núcleos de Receá ao nordés, Fonte Maior ao sur e Ponte Carreira ao oeste.

- TOPOGRAFÍA

Na vertente sudoeste de A Carballa, de suave pendente nas cotas máis altas e máis suave según descendemos cara a ribeira do río Tambre, que fai as funcións de límite municipal co veciño concello de O Pino.

- ORIENTACIÓN

Nordés – Sudoeste.

- ESTRUCTURA VIARIA (Tipo e estado de camiños)

Atópase integrada principalmente por unha pista de carácter municipal, de firme irregular e ancho escaso, sen beiravías ou dominados pola natureza.

- TIPOLOXÍA e OBSERVACIÓNS

Núcleo integrado por unha casa de pedra, rodeada de numerosos anexos, vinculados á actividade agropecuaria.

- CULTIVOS	1ª FRANXA (interior a 50 m)	Pequenas hortas, vides e árbores froiteiras.
	2ª FRANXA (50 m a 250 m)	Millo e pastos.
	3ª FRANXA (250 m ou máis)	Monte alto (eucaliptos, carballos e pinos).
OBSERVACIÓNS:		

EDIFICACIÓNS:

- Nº de VIVENDAS	Tradicional: 1	Moderna: -
- ESTADO de CONSERVACIÓN	A vivenda tradicional atópase en bo estado e presenta as súas fachadas lucidas con morteiro.	

- TIPOLOXÍA/ALTURA

Casa rural de pedra con estrutura de B+I, muros de cachotería, excepto os marcos de portas e xanelas, e nalgúns casos os esquinais, que son de sillería de granito. Cuberta a dúas augas con acabado de tella curva sobre entramado de madeira, que se estende sobre os anexos.

- Nº de CONST. AUXILIARES	Tradicional: 2	Moderna: 6
---------------------------	----------------	------------

- TIPOLOXÍA e ESTADO DE CONSERVACIÓN

Alpendre de pedra con estrutura de planta baixa, muros de cachotería e aberto nun dos seus frontes, con pequenas aberturas nos seus laterais para a ventilación. Cuberta a dúas augas a partir de tella camba sobre entramado de madeira, sendo de viguetas de formigón, nas reformadas. Cobertizos de ladrillo ou bloque con cuberta a dúas augas a partir de pranchas de fibrocemento.

- HÓRREOS	Tradicional: 1	Moderno: -
-----------	----------------	------------

- EDIFICACIÓNS NON RESIDENCIAIS

Agropecuarias	
Non agropecuarias	

EQUIPAMENTOS e ESPACIOS LIBRES:

TIPO	DENOMINACIÓN	TITUL.	S. EQ.	S. PARC.

USOS:

INDUSTRIAL:	
HOTELEIRO:	
COMERCIAL:	
OUTROS:	

SERVICIOS URBANÍSTICOS:

SERVICIO	TIPO
Abast. Auga	Traída/Pozo de barrena
Saneamento	Pozo negro
Electricidade	Si
Alum. Público	Si
Telefonía	Si
Rec. Lixo	Si
Transporte	Non

CRITERIOS de DELIMITACIÓN:

Se opta por non delimitalo por atoparse a vivenda vinculada a unha explotación gandeira, considerando mais apropiada a súa inclusión dentro do solo rústico.

GRADO de CONSOLIDACION:

NÚCLEO RURAL HISTÓRICO TRADICIONAL	NÚCLEO RURAL COMÚN
-	-



XUNTA DE GALICIA

Aprobado definitivamente por Orde da Conselleira de Medio Ambiente e Ordenación do Territorio

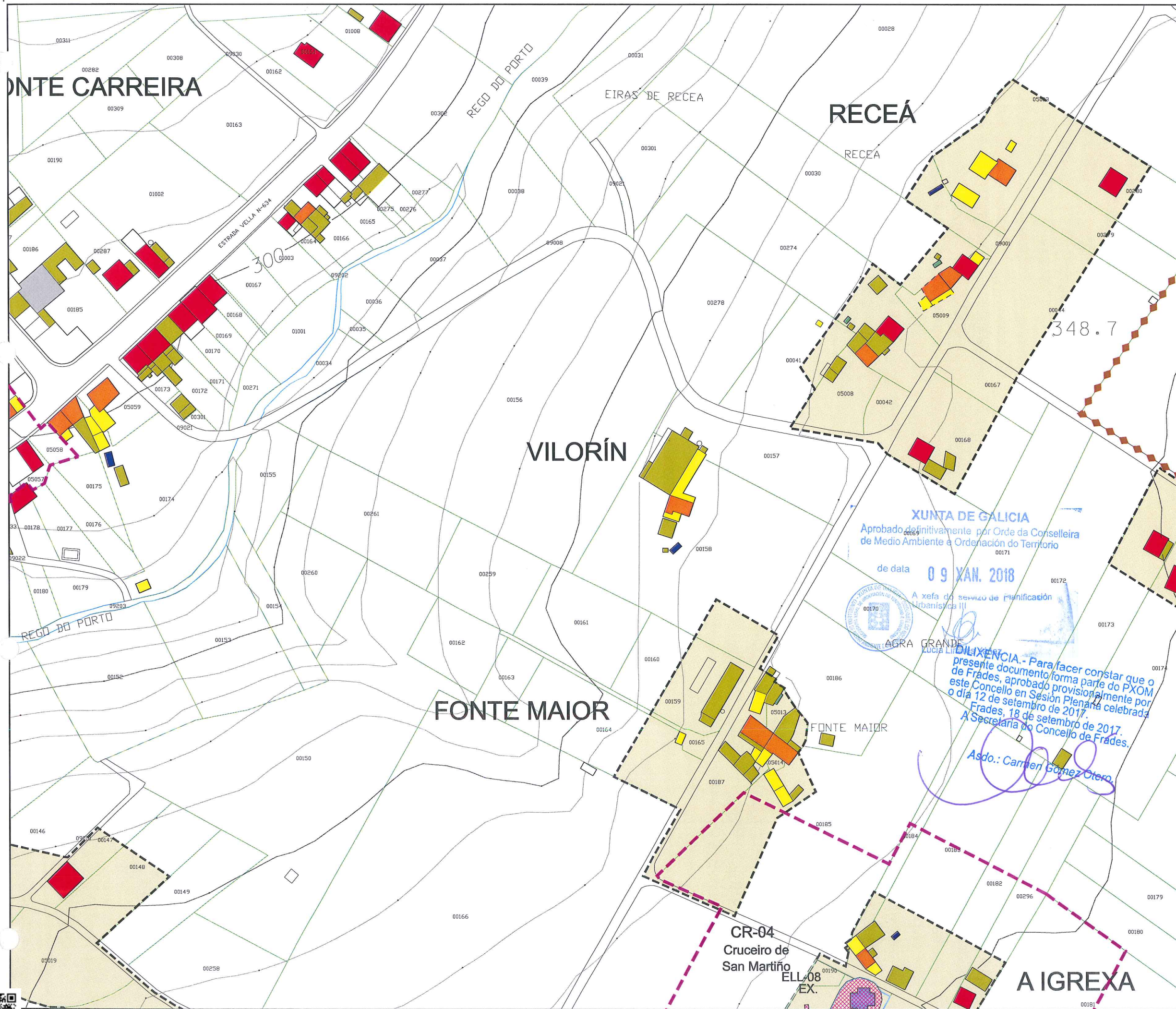
de data 09 XAN. 2018

A xefa do servizo de Planificación Urbanística III

Lucía Linares Yáñez

DILIXENCIA.- Para facer constar que o presente documento forma parte do PXOM de Frades, aprobado provisionalmente por este Concello en Sesión Plenaria celebrada o día 12 de setembro de 2017.
Frades, 18 de setembro de 2017.
A Secretaría do Concello de Frades.

Asdo. Carmen Gómez Otero.



Parroquia:	LEDOIRA (SAN MARTIÑO)	Fecha:	AGOSTO 2017
Núcleo:	VILORÍN	Escala:	1:2000
		Número:	08.12

LENDIA	
	LÍMITE DE NÚCLEO HISTÓRICO TRADICIONAL
	LÍMITE DE NÚCLEO COMÚN
	LÍMITE DE NÚCLEO COMPLEXO
	NÚCLEO HISTÓRICO TRADICIONAL
	NÚCLEO COMÚN

	Vivenda tradicional		Cuberto
	Vivenda moderna		Hórreo tradicional
	Alpendre tradicional		Hórreo moderno
	Alpendre moderno		Nave

DOTACIÓNS		
ZONAS VERDES E ESPACIOS LIBRES		
TIPO	S. XERAL	S. LOCAL
ESPACIOS LIBRES	ELX	ELL
ZONAS VERDES	ZVX	ZVL

EQUIPAMENTOS		
TIPO	S. XERAL	S. LOCAL
ADMINISTRATIVO	ADX	ADL
CONXUNTO PARROQUIAL	RCX	RCL
CEMITERIO	CEX	CEL
COMERCIAL	CMX	CML
DEPORTIVO	DPX	DPL
DOCENTE	DCX	DCL
RELIXIOSO	REX	REL
SANITARIO-ASISTENCIAL	SAX	SAL
SOCIO-CULTURAL	SCX	SCL

INFRAESTRUCTURAS		
TIPO	S. XERAL	S. LOCAL
SERVICIOS	SRX	SRL
EX./ PR.	DOTACIÓNS EXISTENTE/ PROGRAMADA	

CATÁLOGO	
CATÁLOGO ARQUITECTÓNICO	
	ELEMENTO CATALOGADO
	CONTORNO DE PROTECCIÓN
CATÁLOGO ARQUEOLÓXICO	
	ELEMENTO CATALOGADO
	ÁREA DE CAUTELA
	PROTECCIÓN NON INTEGRAL

PLAN XERAL DE ORDENACIÓN MUNICIPAL
 DOCUMENTO DE APROBACIÓN DEFINITIVA
 MODELO DE ASENTAMENTO POBOACIONAL
 Concello de Frades

O Equipo Redactor:

Estudo Técnico Galego, S.A.

CVE: TkvTsr9u8
 Verificación: https://sede.xunta.gal/cve

Parroquias	Superficie			Número de núcleos	Densidade de núcleos x Km ²	Población			Densidade (hab/Km ²)	Uso Forestal		Matorral		Coníferas		Coníferas e eucalyptos		Coníferas + outras Frondosas	
	Ha	Km ²	%			Por parroquia	Participación %	Media por núcleo		Ha	%	Ha	%	Ha	%	Ha	%	Ha	%
Abellá (Santo Estevo)	1.093	10,93	13,4%	28	2,56	443	18,2%	15,82	40,51	586,98	53,68	221,29	20,24	178,38	16,31	136,82	12,51	50,49	4,62
Aiazo (San Pedro)	574	4,84	7,0%	10	2,09	162	6,7%	13,50	28,24	307,17	53,55	187,85	32,75	7,63	1,33	96,55	16,83	15,14	2,64
Añá (Santa María)	484	5,74	5,9%	12	2,07	144	5,9%	14,40	29,75	341,54	70,57	164,29	33,95	18,18	3,76	157,72	32,59	1,35	0,28
Céltigos (San Xulián)	279	2,79	3,4%	9	3,23	115	4,7%	12,78	41,22	146,54	52,53	86,79	31,11	2,97	1,06	21,38	7,66	35,40	12,69
Frades (San Martiño)	553	5,53	6,8%	7	1,27	121	5,0%	17,29	21,87	336,32	60,79	184,54	33,36	0,00	0,00	120,83	21,84	30,95	5,59
Gafoi (Santa Martiña)	426	4,26	5,2%	11	2,58	281	11,6%	25,55	65,98	251,65	59,09	112,81	26,49	14,20	3,33	124,64	29,27	0,00	0,00
Galegos (San Martiño)	768	7,68	9,4%	8	1,04	217	8,9%	27,13	28,24	544,71	70,89	151,63	19,73	114,92	14,95	278,16	36,20	0,00	0,00
Ledoira (San Martiño)	566	5,66	6,9%	11	1,94	149	6,1%	13,55	26,31	400,71	70,77	219,00	38,68	15,89	2,81	128,15	22,63	37,67	6,65
Mesos (San Salvador)	491	4,91	6,0%	6	1,22	86	3,5%	14,33	17,51	363,97	74,12	176,40	35,92	120,13	24,46	67,44	13,73	0,00	0,00
Moar (Santaia)	914	9,14	11,2%	21	2,30	275	11,3%	13,10	30,10	561,99	61,51	286,11	31,31	0,00	0,00	236,48	25,88	39,40	4,31
Papucín (Santa María)	1.087	10,87	13,3%	18	1,66	281	11,6%	15,61	25,85	730,83	67,24	682,76	62,81	12,87	1,18	21,53	1,98	13,67	1,26
Vitre (San Xoán)	912	9,12	11,2%	15	1,65	154	6,3%	10,27	16,89	679,07	74,48	388,67	42,63	20,49	2,25	269,91	29,60	0,00	0,00

09.- MESÓS (San Salvador)

Localízase noroeste do concello, lindando con Ordes no seu extremo occidental. Dentro do termo municipal fai o propio coas parroquias de Abellá ao norte, Papucín ao leste, Frades ao sueste e Galegos ao sur. As cotas máis altas témolas ao nordés, na vertente sudoeste do Monte de Tourí (432 m) e as máis baixas nas faldras do Monte de Lamas (347 m), nas proximidades da ribeira do rego de Marís e rego Vermello, que augas abaixo verte as súas augas ao río Samo.

Ten unha superficie de 4,91 Km², que en porcentaxe supón o 6,0%, encontrándose incluída dentro das parroquias, máis pequenas, solo maior que Céltigos (2,79 Km²), Gafoi (4,26 Km²) e Aiazo (Km²), achegando solo a metade que parroquias como Abellá (10,93 Km²) ou Papucín (10,87 Km²), que son as que mais fano. É con 6 núcleos a parroquia que menos achega ao conxunto, moi afastada dos 25 de Abellá. Estes repártense de xeito heteroxéneo ao longo da parroquia, sendo a franxa central que percorre a parroquia segundo orientación nordés-sudoeste, a zona preferente, facéndoo ao longo das pistas de concentración, que son as principais vías de comunicación, sobre todo a que vai dende a AC-224, ao nordés do concello ata a DP-3802, ao sudoeste, no núcleo de Vista Alegre, na parroquia de Galegos. Unha excepción é o núcleo de A Gándara, máis próximo da parroquia de Abellá, coa que chega mesmo a compartir núcleo.

Tanto a orografía do terreo como o asentamento dos núcleos, condicionaron os usos do chan, onde as franxas de praderías se localizan nas inmediacións dos núcleos, estendéndose cara á parroquia de Abellá,

ao oeste. Enchendo esa primeira franxa, pequenas extensións de arboredo, sendo o cultivo predominante na zona este, a matogueira, que chega a ocupar 176,40 Ha, un terzo do total da parroquia.

No referente á poboación, e tomando como dato de partida o conxunto do concello, é a que menos achega 92 hab, o que supón a quinta parte que parroquias como Abellá (479 hab) ou a terceira parte que Moar (329 hab). Esta repártese de forma homoxénea entre os núcleos, salvo o caso de A Gándara, que a vai afectado pola súa proximidade á parroquia de Abellá, cunha trintena cada un, sempre seguindo os datos obtidos do Instituto Galego de Estatística, que solo recoñece catro entidades de poboación (Caboladrón, Os Canedos, A Figueira e A Gándara), cando nun posterior traballo de campo se recolleron 6.

A tipoloxía de núcleo é a concentrada tradicional con predominio da casa rural de pedra, rodeada de numerosos anexos, que foise ampliando ao longo das pistas de comunicación coa aparición de vivendas modernas nos arredores ou nalgúns casos estas desprazaron as tradicionais, que se converteron en meros alpendres. Dentro destes non existe dependencia dos uns respecto aos outros, sendo o máis destacable o de Os Canedos, xa que aquí se atopan tanto a Igrexa parroquial e o cemiterio, como o campo de festa. En

segundo lugar poderíamos citar o núcleo de A Panica, xa que aquí atopamos un local social e un campo de fútbol nas súas inmediacións, sendo o alcance da súa importancia, en ambos os dous casos, o parroquial.

DILIXENCIA - Para facer constar que o presente documento forma parte do PXOM de Frades, aprobado provisionalmente no Concello en Sesión Plena celebrada o día 12 de setembro de 2017.
Frades, 18 de setembro de 2017.
A Secretaría do Concello de Frades.

Asdo. Carmen Gómez Otero.

XUNTA DE GALICIA
de data 09 XAN. 2018
A xefa do servizo de Planificación Urbanística II
Lucía Linares Yáñez

Seguindo os tres modelos básicos recollidos na Lei do Solo de Galicia (LOUGA 2010), así como á distribución das construcións e a súa tipoloxía, podemos definir 2 como núcleo rural histórico tradicional, 1 como núcleo rural común e 2 como núcleo rural complexo. Non se delimita o núcleo de A Gándara xa que a súa dispersión impediría crear unha primeira poligonal que cumpra dita lei.

Con todo isto e atendendo a valores de antano, podemos dicir que as expectativas de crecemento desta parroquia se reducen a unha perda progresiva de poboación que bota un saldo negativo de -22 hab cunha tendencia á perda constante e un envellecemento da poboación, o que non nos permite ser optimistas.

XUNTA DE GALICIA
Aprobado definitivamente por Orde da Conselleira
de Medio Ambiente e Ordenación do Territorio

de data 09 XAN. 2018

A xefa do servizo de Planificación
Urbanística III

Lucía Linares Yáñez

DILIXENCIA.- Para facer constar que o
presente documento forma parte do PXOM
de Frades, aprobado provisionalmente por
este Concello en Sesión Plenaria celebrada
o día 12 de setembro de 2017.
Frades, 18 de setembro de 2017.
A Secretaría do Concello de Frades.

Asdo.: Carmen Gómez Otero.



PARROQUIA:	NÚCLEO:
MESOS (SAN SALVADOR)	CABOLADRÓN 09.01

DATOS do NÚCLEO:

- HABITANTES Núcleo: 30

- SITUACIÓN

Localízase cara o noroeste do concello e sudoeste da parroquia, atopándose moi lonxe do resto de núcleos, tanto da mesma parroquia como das parroquias máis próximas.

- TOPOGRAFÍA

Na vertente sudoeste do Monte de Tourís, de suave pendente nas cotas máis altas, que se suaviza según descendemos.

- ORIENTACIÓN Nordés – Sudoeste.

- ESTRUCTURA VIARIA (Tipo e estado de camiños)

Atópase integrada principalmente por unha pista de carácter municipal, de firme irregular e ancho escaso, sen beiravías ou dominados pola natureza.

- TIPOLOXÍA e OBSERVACIÓNS

Núcleo concentrado tradicional con predominio da casa rural de pedra sobre a vivenda moderna, rodeada de numerosos anexos, destinados a diferentes usos.

- CULTIVOS	1ª FRANXA (interior a 50 m)	Pequenas hortas, vides e árbores froiteiras.
	2ª FRANXA (50 m a 250 m)	Millo e pastos.
	3ª FRANXA (250 m ou máis)	Monte alto (eucaliptos, carballos e pinos).
	OBSERVACIÓNS:	

EDIFICACIÓNS:

- Nº de VIVENDAS Tradicional: 10 Moderna: 3

- ESTADO de CONSERVACIÓN A vivenda tradicional atópase en diferentes estados de conservación, presentando nalgún caso as súas fachadas lucidas con morteiro.

- TIPOLOXÍA/ALTURA

Casa rural de pedra con estrutura de B+I, muros de cachotería, excepto os marcos de portas e xanelas, e nalgúns casos os esquinais, que son de sillería de granito. Cuberta a dúas augas con acabado de tella curva sobre entramado de madeira, que se estende sobre os anexos nas máis antigas. Vivenda nova ou tipo chalet con estrutura B+I, con muros de ladrillo lucidos con morteiro de cemento e pintados de cores claras. Cuberta a dúas e catro augas con acabado a partir de tella curva.

- Nº de CONST. AUXILIARES Tradicional: 14 Moderna: 47

- TIPOLOXÍA e ESTADO DE CONSERVACIÓN

Alpendre de pedra con estrutura de planta baixa, muros de cachotería e aberto nun dos seus frontes, con pequenas aberturas nos seus laterais para a ventilación. Cuberta a dúas augas a partir de tella camba sobre entramado de madeira, sendo de viguetas de formigón, nas reformadas. Cobertizos de ladrillo ou bloque con cuberta a dúas augas a partir de pranchas de fibrocemento.

- HÓRREOS Tradicional: 3 Moderno: 3

- EDIFICACIÓNS NON RESIDENCIAIS

Agropecuarias	Naves e alpendres destinados a explotación gandeira
Non agropecuarias	

EQUIPAMENTOS e ESPACIOS LIBRES:

TIPO	DENOMINACIÓN	TITUL.	S. EQ.	S. PARC.

SERVICIOS URBANÍSTICOS:

SERVICIO	TIPO
Abast. Auga	Traída/Pozo de barrena
Saneamento	Pozo negro
Electricidade	Si
Alum. Público	Si
Telefonía	Si
Rec. Lixo	Si
Transporte	Non

USOS:

INDUSTRIAL:

HOTELEIRO:

COMERCIAL:

OUTROS:

CRITERIOS de DELIMITACIÓN:

Defínese o mesmo como Núcleo Rural Complexo, onde o primeiro ámbito, e ao amparo do artigo 13, da Lei 2/2010, do 25 de marzo, de medidas urxentes de modificación da Lei 9/2002, do 30 de decembro, de ordenación urbanística e protección do medio rural de Galicia, que encerra as edificacións tradicionais do asentamento, seguindo as pegadas físicas existentes e como máximo a 50 m destas, presenta unha consolidación de polo menos o 50%.

A partir deste creouse un segundo ámbito onde o grao de consolidación da edificación sexa igual ou superior a un terzo da superficie.

GRADO de CONSOLIDACION:

NÚCLEO RURAL HISTÓRICO TRADICIONAL	NÚCLEO RURAL COMÚN
83,33%	66,67%



DILIXENCIA: Para facer constar que se presenta o presente expediente de Plan Xeral de Ordenación Municipal do Concello de Frades, aprobado provisionalmente por este Concello en Sesión Plenaria celebrada o día 12 de setembro de 2017.
Frades, 18 de setembro de 2017.
A Secretaría do Concello de Frades.

Asdo: Carmen Gómez Otero.

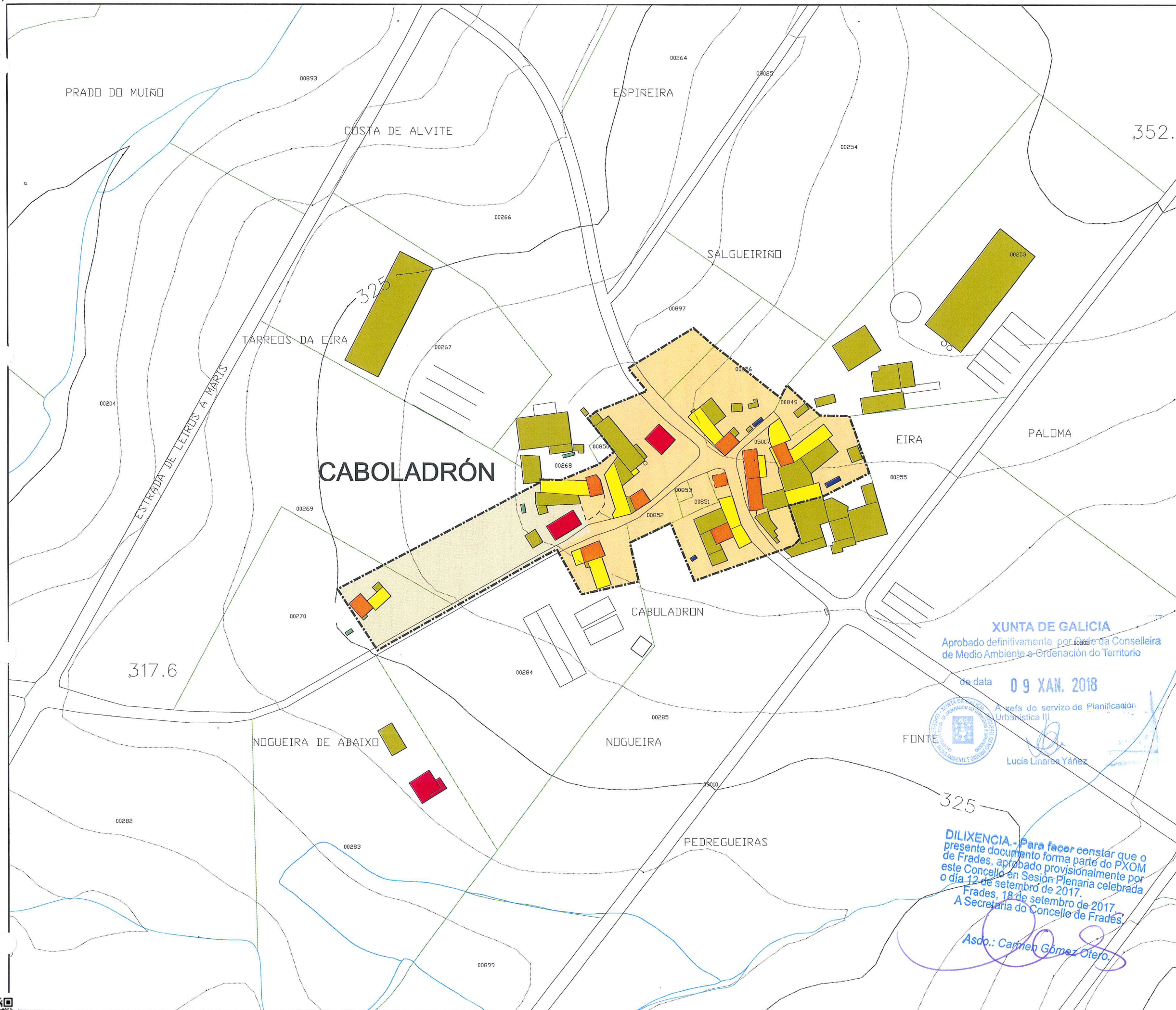
de data 09 XAN, 2018



A xefa do servizo de Manificación Urbanística II

Lucía Linares Yáñez





Parroquia: MESOS (SAN SALVADOR)	Fecha: AGOSTO 2017
Núcleo: CABOLADRÓN	Escala: 1:2000
	Número: 09.01

LENDAS	
	LÍMITE DE NÚCLEO HISTÓRICO TRADICIONAL
	LÍMITE DE NÚCLEO COMÚN
	LÍMITE DE NÚCLEO COMPLEXO
	NÚCLEO HISTÓRICO TRADICIONAL
	NÚCLEO COMÚN

	Vivenda tradicional		Cuberto
	Vivenda moderna		Hórreo tradicional
	Alpendre tradicional		Hórreo moderno
	Alpendre moderno		Nave

DOTACIÓNS		
ZONAS VERDES E ESPACIOS LIBRES		
TIPO	S. XERAL	S. LOCAL
ESPACIOS LIBRES	ELX	ELL
ZONAS VERDES	ZVX	ZVL
EQUIPAMENTOS		
TIPO	S. XERAL	S. LOCAL
ADMINISTRATIVO	ADX	ADL
CONXUNTO PARROQUIAL	RCX	RCL
CEMITERIO	CEX	CEL
COMERCIAL	CMX	CML
DEPORTIVO	DPX	DPL
DOCENTE	DCX	DCL
RELIXIOSO	REX	REL
SANITARIO-ASISTENCIAL	SAX	SAL
SOCIO-CULTURAL	SCX	SCL
INFRAESTRUCTURAS		
TIPO	S. XERAL	S. LOCAL
SERVICIOS	SRX	SRL
EX./ PR.	DOTACIÓNS EXISTENTE/ PROGRAMADA	

CATÁLOGO	
CATÁLOGO ARQUITECTÓNICO	
	ELEMENTO CATALOGADO
	CONTORNO DE PROTECCIÓN
CATÁLOGO ARQUEOLÓXICO	
	ELEMENTO CATALOGADO
	ÁREA DE CAUTELA
	PROTECCIÓN NON INTEGRAL

XUNTA DE GALICIA
 Aprobado definitivamente por Ode da Conselleira de Medio Ambiente e Ordenación do Territorio
 de data **09 XAN. 2018**
 A reza do servizo de Planificación Urbánstica III
 Lucía Linares Yáñez

DILIXENCIA. - Para facer constar que o presente documento forma parte do PXOM de Frades, aprobado provisionalmente por este Concello en Sesión Plenaria celebrada o día 12 de setembro de 2017.
 Frades, 18 de setembro de 2017.
 A Secretaria do Concello de Frades.
 Asoc.: Carmen Gómez Otero.

PLAN XERAL DE ORDENACIÓN MUNICIPAL
 DOCUMENTO DE APROBACIÓN DEFINITIVA
 MODELO DE ASENTAMENTO POBOACIONAL

Concello de Frades

O Equipo Redactor:

Estudo Técnico Colego, S.A.

PARROQUIA:	NÚCLEO:
MESOS (SAN SALVADOR)	OS CANEDOS 09.02

DATOS do NÚCLEO:

- HABITANTES Núcleo: 28

- SITUACIÓN

Localízase cara o noroeste do concello e nordés da parroquia, nas proximidades dos núcleos de A Figueira e O Carballal ao sudoeste.

- TOPOGRAFÍA

Na vertente sudoeste do Monte de Tourís, de suave pendente nas cotas máis altas, que se suaviza según descendemos.

- ORIENTACIÓN

Nordés – Sudoeste.

- ESTRUCTURA VIARIA (Tipo e estado de camiños)

Atópase integrada principalmente por unha pista de carácter municipal, de firme irregular e ancho escaso, sen beiravías ou dominados pola natureza

- TIPOLOXÍA e OBSERVACIÓNS

Núcleo concentrado tradicional con predominio da casa rural de pedra sobre a vivenda moderna, rodeada de numerosos anexos, destinados a diferentes usos. Aquí atópase a Igrexa Parroquial e o cemiterio.

- CULTIVOS	1ª FRANXA (interior a 50 m)	Pequenas hortas, vides e árbores froiteiras.
	2ª FRANXA (50 m a 250 m)	Millo e pastos.
	3ª FRANXA (250 m ou máis)	Monte alto (eucaliptos, carballos e pinos).
OBSERVACIÓNS:		

EDIFICACIÓNS:

- Nº de VIVENDAS	Tradicional: 7	Moderna: 6
- ESTADO de CONSERVACIÓN	A vivenda tradicional atópase en diferentes estados de conservación, presentando nalgún caso as súas fachadas lucidas con morteiro.	

- TIPOLOXÍA/ALTURA

Casa rural de pedra con estrutura de B+I, muros de cachotería, excepto os marcos de portas e xanelas, e nalgúns casos os esquinais, que son de sillería de granito. Cuberta a dúas augas con acabado de tella curva sobre entramado de madeira, que se estende sobre os anexos nas máis antigas. Vivenda nova ou tipo chalet con estrutura B+I, con muros de ladrillo lucidos con morteiro de cemento e pintados de cores claras. Cuberta a dúas e catro augas con acabado a partir de tella curva.

- Nº de CONST. AUXILIARES	Tradicional: 10	Moderna: 39
---------------------------	-----------------	-------------

- TIPOLOXÍA e ESTADO DE CONSERVACIÓN

Alpendre de pedra con estrutura de planta baixa, muros de cachotería e aberto nun dos seus frontes, con pequenas aberturas nos seus laterais para a ventilación. Cuberta a dúas augas a partir de tella canba sobre entramado de madeira, sendo de viguetas de formigón, nas reformadas. Cobertizos de ladrillo ou bloque con cuberta a dúas augas a partir de pranchas de fibrocemento.

- HÓRREOS	Tradicional: -	Moderno: 2
-----------	----------------	------------

- EDIFICACIÓNS NON RESIDENCIAIS

Agropecuarias	Naves e alpendres destinados a explotación gandeira
Non agropecuarias	

EQUIPAMENTOS e ESPACIOS LIBRES:

TIPO	DENOMINACIÓN	TITUL.	S. EQ.	S. PARC.
RCL	Conxunto Parroquial	Ecles.		3.716 m ²

USOS:

INDUSTRIAL:	
HOTELEIRO:	
COMERCIAL:	
OUTROS:	

CRITERIOS de DELIMITACIÓN:

Defínese o mesmo como Núcleo Rural Complexo, onde o primeiro ámbito, e ao amparo do artigo 13, da Lei 2/2010, do 25 de marzo, de medidas urxentes de modificación da Lei 9/2002, do 30 de decembro, de ordenación urbanística e protección do medio rural de Galicia, que encerra as edificacións tradicionais do asentamento, seguindo as pegadas físicas existentes e como máximo a 50 m destas, presenta unha consolidación de polo menos o 50%.

A partir deste creouse un segundo ámbito onde o grao de consolidación da edificación sexa igual ou superior a un terzo da superficie.

GRADO de CONSOLIDACION:

NÚCLEO RURAL HISTÓRICO TRADICIONAL	NÚCLEO RURAL COMÚN
100,00%	45,45%



XUNTA DE GALICIA
Aprobado definitivamente por Orde da Conselleira de Medio Ambiente e Ordenación do Territorio

de data 09 XAN. 2018



Lucía Linares Yáñez

DILIXENCIA.- Para facer constar que o presente documento forma parte do PXOM de Frades, aprobado provisionalmente por este Concello en Sesión Plenaria celebrada o día 12 de setembro de 2017.
Frades, 18 de setembro de 2017.
A Secretaria do Concello de Frades.

Asdo: Carmen Gómez Otero.





Parroquia:	Fecha:
MESOS (SAN SALVADOR)	AGOSTO 2017
Núcleo:	Escala:
OS CANEDOS	1:2000
	Número:
	09.02

LENDA

	LÍMITE DE NÚCLEO HISTÓRICO TRADICIONAL
	LÍMITE DE NÚCLEO COMÚN
	LÍMITE DE NÚCLEO COMPLEXO
	NÚCLEO HISTÓRICO TRADICIONAL
	NÚCLEO COMÚN

	Vivenda tradicional		Cuberto
	Vivenda moderna		Hórreo tradicional
	Alpendre tradicional		Hórreo moderno
	Alpendre moderno		Nave

DOTACIONES

ZONAS VERDES E ESPACIOS LIBRES		
TIPO	S. XERAL	S. LOCAL
ESPACIOS LIBRES	ELX	ELL
ZONAS VERDES	ZVX	ZVL

EQUIPAMENTOS		
TIPO	S. XERAL	S. LOCAL
ADMINISTRATIVO	ADX	ADL
CONXUNTO PARROQUIAL	RCX	RCL
CEMITERIO	CEX	CEL
COMERCIAL	CMX	CML
DEPORTIVO	DPX	DPL
DOCENTE	DCX	DCL
RELIXIOSO	REX	REL
SANITARIO-ASISTENCIAL	SAX	SAL
SOCIO-CULTURAL	SCX	SCL

INFRAESTRUCTURAS		
TIPO	S. XERAL	S. LOCAL
SERVICIOS	SRX	SRL
EX/ PR.	DOTACIÓN EXISTENTE/ PROGRAMADA	

CATÁLOGO

CATÁLOGO ARQUITECTÓNICO	
	ELEMENTO CATALOGADO
	CONTORNO DE PROTECCIÓN

CATÁLOGO ARQUEOLÓXICO	
	ELEMENTO CATALOGADO
	ÁREA DE CAUTELA
	PROTECCIÓN NON INTEGRAL

PLAN XERAL DE ORDENACIÓN MUNICIPAL
DOCUMENTO DE APROBACIÓN DEFINITIVA
MODELO DE ASENTAMENTO POBOACIONAL

Concello de Frades

O Equipo Redactor:

Estudio Técnico Galego, S.A.

CVE: TkyTsr9u8
Verificación: https://sede.xunta.gal/cve

PARROQUIA:	NÚCLEO:
MESOS (SAN SALVADOR)	O CARBALLAL 09.03

DATOS do NÚCLEO:

- HABITANTES Núcleo: -

- SITUACIÓN

Localízase cara o noroeste do concello e centro da parroquia, nas proximidades dos núcleos de A Figueira ao sueste e A Panica ao sur.

- TOPOGRAFÍA

Na vertente sudoeste do Monte de Tourís, de suave pendente nas cotas máis altas, que se suaviza según descendemos.

- ORIENTACIÓN Noroeste – Sueste.

- ESTRUCTURA VIARIA (Tipo e estado de camiños)

Atópase integrada principalmente por unha pista de carácter municipal, de firme irregular e ancho escaso, sen beiravías ou dominados pola natureza.

- TIPOLOXÍA e OBSERVACIÓNS

Núcleo concentrado tradicional con predominio da casa rural de pedra sobre a vivenda moderna, rodeada de numerosos anexos, destinados a diferentes usos.

- CULTIVOS	1ª FRANXA (interior a 50 m)	Pequenas hortas, vides e árbores froiteiras.
	2ª FRANXA (50 m a 250 m)	Millo e pastos.
	3ª FRANXA (250 m ou máis)	Monte alto (eucaliptos, carballos e pinos).
OBSERVACIÓNS:		

EDIFICACIÓNS:

- Nº de VIVENDAS	Tradicional: 4	Moderna: -
- ESTADO de CONSERVACIÓN	A vivenda tradicional atópase en diferentes estados de conservación, presentando nalgún caso as súas fachadas lucidas con morteiro.	

- TIPOLOXÍA/ALTURA

Casa rural de pedra con estrutura de B+I, muros de cachotería, excepto os marcos de portas e xanelas, e nalgúns casos os esquinais, que son de sillería de granito. Cuberta a dúas augas con acabado de tella curva sobre entramado de madeira, que se estende sobre os anexos nas máis antigas. Vivenda nova ou tipo chalet con estrutura B+I, con muros de ladrillo lucidos con morteiro de cemento e pintados de cores claras. Cuberta a dúas e catro augas con acabado a partir de tella curva.

- Nº de CONST. AUXILIARES	Tradicional: 6	Moderna: 11
---------------------------	----------------	-------------

- TIPOLOXÍA e ESTADO DE CONSERVACIÓN

Alpendre de pedra con estrutura de planta baixa, muros de cachotería e aberto nun dos seus frontes, con pequenas aberturas nos seus laterais para a ventilación. Cuberta a dúas augas a partir de tella camba sobre entramado de madeira, sendo de viguetas de formigón, nas reformadas. Cobertizos de ladrillo ou bloque con cuberta a dúas augas a partir de pranchas de fibrocemento.

- HÓRREOS	Tradicional: 1	Moderno: -
-----------	----------------	------------

- EDIFICACIÓNS NON RESIDENCIAIS

Agropecuarias	Naves e alpendres destinados a explotación gandeira
Non agropecuarias	

EQUIPAMENTOS e ESPACIOS LIBRES:

TIPO	DENOMINACIÓN	TITUL.	S. EQ.	S. PARC.

SERVICIOS URBANÍSTICOS:

SERVICIO	TIPO
Abast. Auga	Traída/Pozo de barrena
Saneamento	Pozo negro
Electricidade	Si
Alum. Público	Si
Telefonía	Si
Rec. Lixo	Si
Transporte	Non

USOS:

INDUSTRIAL:
HOTELEIRO:
COMERCIAL:
OUTROS:

CRITERIOS de DELIMITACIÓN:

Tendo como primeira premisa que o número mínimo de vivendas tradicionais sexa igual ou maior de catro e ao amparo do artigo 13, da Lei 2/2010, do 25 de marzo, de medidas urxentes de modificación da Lei 9/2002, do 30 de decembro, de ordenación urbanística e protección do medio rural de Galicia, delimitase un primeiro ámbito, seguindo o parcelario e as pegadas físicas existentes, e como máximo, a 50 metros das edificacións tradicionais, que presente unha consolidación, polo menos do 50%, que define o mesmo como Núcleo Rural Histórico Tradicional.

GRADO de CONSOLIDACION:

NÚCLEO RURAL HISTÓRICO TRADICIONAL	NÚCLEO RURAL COMÚN
100,00%	-



XUNTA DE GALICIA
Aprobado definitivamente por Orde da Conselleira
de Medio Ambiente e Ordenación do Territorio

de data 09 XAN. 2018

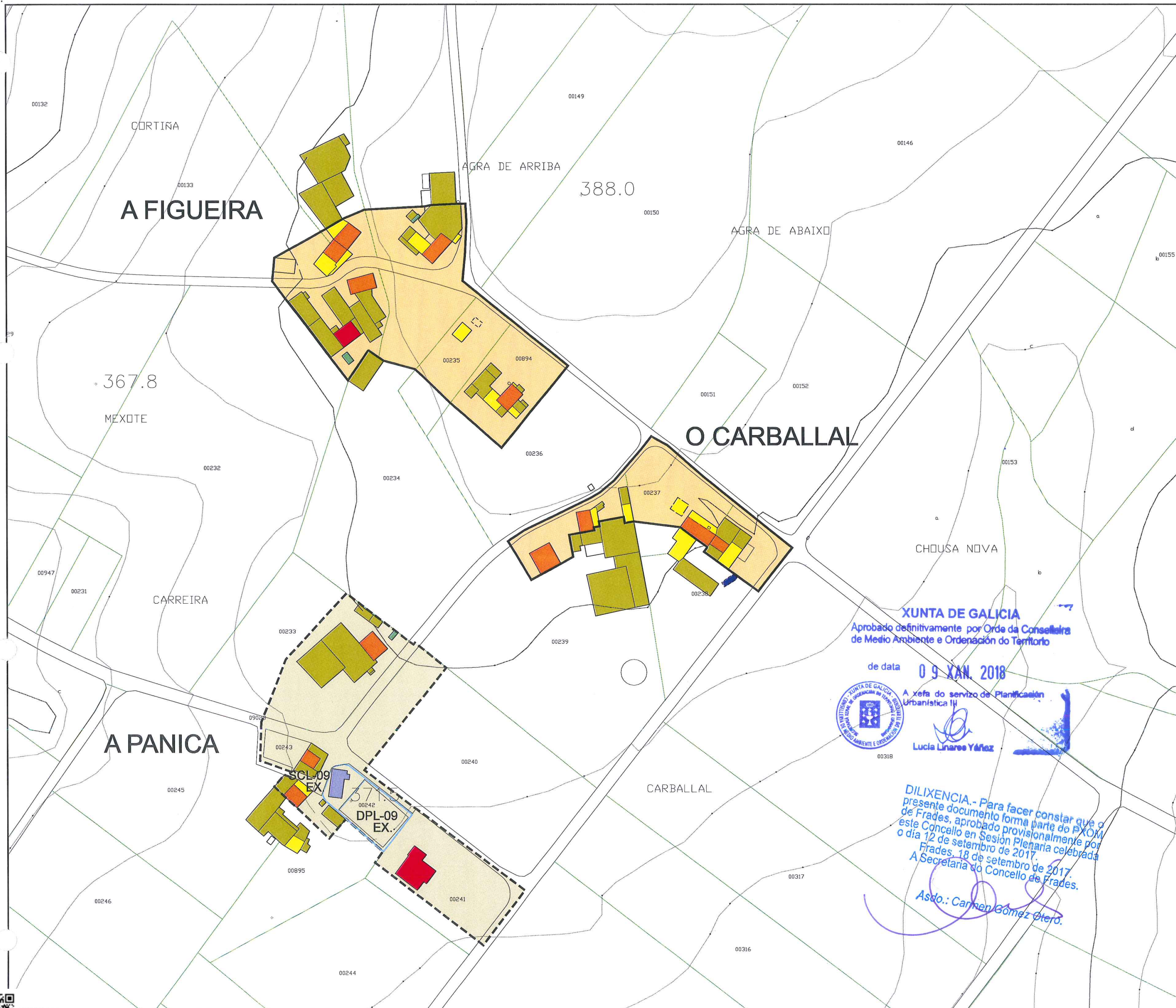


A xefa do servizo de Planificación
Urbanística III

Lucía Linares Yáñez

DILIXENCIA.- Para facer constar que o
presente documento forma parte do PXOM
de Frades, aprobado provisionalmente por
este Concello en Sesión Plenaria celebrada
o día 12 de setembro de 2017.
Frades, 18 de setembro de 2017.
A Secretaria do Concello de Frades.

Asda: Carmen Gómez Otero.



Parroquia:	MÈSOS (SAN SALVADOR)	Fecha:	AGOSTO 2017
Núcleo:	O CARBALLAL	Escala:	1:2000
		Número:	09.03

LENDAS	
	LÍMITE DE NÚCLEO HISTÓRICO TRADICIONAL
	LÍMITE DE NÚCLEO COMÚN
	LÍMITE DE NÚCLEO COMPLEXO
	NÚCLEO HISTÓRICO TRADICIONAL
	NÚCLEO COMÚN

	Vivenda tradicional		Cuberto
	Vivenda moderna		Hórreo tradicional
	Alpendre tradicional		Hórreo moderno
	Alpendre moderno		Nave

DOTACIÓNS		
ZONAS VERDES E ESPACIOS LIBRES		
TIPO	S. XERAL	S. LOCAL
ESPACIOS LIBRES	ELX	ELL
ZONAS VERDES	ZVX	ZVL

EQUIPAMENTOS		
TIPO	S. XERAL	S. LOCAL
ADMINISTRATIVO	ADX	ADL
CONXUNTO PARROQUIAL	RCX	RCL
CEMITERIO	CEX	CEL
COMERCIAL	CMX	CML
DEPORTIVO	DPX	DPL
DOCENTE	DCX	DCL
RELIXIOSO	REX	REL
SANITARIO-ASISTENCIAL	SAX	SAL
SOCIO-CULTURAL	SCX	SCL

INFRAESTRUCTURAS		
TIPO	S. XERAL	S. LOCAL
SERVICIOS	SRX	SRL
EX./ PR.	DOTACIÓN EXISTENTE/ PROGRAMADA	

CATÁLOGO	
CATÁLOGO ARQUITECTÓNICO	
	ELEMENTO CATALOGADO
	CONTORNO DE PROTECCIÓN
CATÁLOGO ARQUEOLÓXICO	
	ELEMENTO CATALOGADO
	ÁREA DE CAUTELA
	PROTECCIÓN NON INTEGRAL

XUNTA DE GALICIA
Aprobado definitivamente por Orde da Conselleira de Medio Ambiente e Ordenación do Territorio

de data **09 XAN. 2018**



A xefa do servizo de Planificación Urbanística II
Lucía Linares Yáñez

DILIXENCIA.- Para facer constar que o presente documento forma parte do PXOM de Frades, aprobado provisionalmente por este Concello en Sesión Plenaria celebrada o día 12 de setembro de 2017.
Frades, 18 de setembro de 2017.
A Secretaría do Concello de Frades.

Asdo.: **Carmen Gómez Otero.**

PLAN XERAL DE ORDENACIÓN MUNICIPAL
DOCUMENTO DE APROBACIÓN DEFINITIVA
MODELO DE ASENTAMENTO POBOACIONAL

Concello de Frades

O Equipo Redactor:

Estudio Técnico Gallego, S.A.

PARROQUIA:	NÚCLEO:
MESOS (SAN SALVADOR)	A FIGUEIRA 09.04

DATOS do NÚCLEO:

- HABITANTES Núcleo: 30

- SITUACIÓN

Localízase cara o noroeste do concello e centro da parroquia, nas proximidades dos núcleos de Os Canedos ao nordés, O Carballal ao sueste e A Panica ao sur.

- TOPOGRAFÍA

Na vertente sudoeste do Monte de Tourís, de suave pendente nas cotas máis altas, que se suaviza según descendemos.

- ORIENTACIÓN

Noroeste – Sueste.

- ESTRUCTURA VIARIA (Tipo e estado de camiños)

Atópase integrada principalmente por diversas pistas de carácter municipal, de firme irregular e ancho escaso, sen beiravías ou dominados pola natureza.

- TIPOLOXÍA e OBSERVACIÓNS

Núcleo concentrado tradicional con predominio da casa rural de pedra sobre a vivenda moderna, rodeada de numerosos anexos, destinados a diferentes usos.

- CULTIVOS	1ª FRANXA (interior a 50 m)	Pequenas hortas, vides e árbores froiteiras.
	2ª FRANXA (50 m a 250 m)	Millo e pastos.
	3ª FRANXA (250 m ou máis)	Monte alto (eucaliptos, carballos e pinos).
OBSERVACIÓNS:		

EDIFICACIÓNS:

- Nº de VIVENDAS	Tradicional: 5	Moderna: 1
- ESTADO de CONSERVACIÓN	A vivenda tradicional atópase en diferentes estados de conservación, presentando nalgún caso as súas fachadas lucidas con morteiro.	

- TIPOLOXÍA/ALTURA

Casa rural de pedra con estrutura de B+I, muros de cachotería, excepto os marcos de portas e xanelas, e nalgúns casos os esquinais, que son de sillería de granito. Cuberta a dúas augas con acabado de tella curva sobre entramado de madeira, que se estende sobre os anexos nas máis antigas. Vivenda nova ou tipo chalet con estrutura B+I, con muros de ladrillo lucidos con morteiro de cemento e pintados de cores claras. Cuberta a dúas e catro augas con acabado a partir de tella curva.

- Nº de CONST. AUXILIARES	Tradicional: 9	Moderna: 26
---------------------------	----------------	-------------

- TIPOLOXÍA e ESTADO DE CONSERVACIÓN

Alpendre de pedra con estrutura de planta baixa, muros de cachotería e aberto nun dos seus frontes, con pequenas aberturas nos seus laterais para a ventilación. Cuberta a dúas augas a partir de tella camba sobre entramado de madeira, sendo de viguetas de formigón, nas reformadas. Cobertizos de ladrillo ou bloque con cuberta a dúas augas a partir de pranchas de fibrocemento.

- HÓRREOS	Tradicional: -	Moderno: 2
-----------	----------------	------------

- EDIFICACIÓNS NON RESIDENCIAIS

Agropecuarias	Naves e alpendres destinados a explotación gandeira
Non agropecuarias	

EQUIPAMENTOS e ESPACIOS LIBRES:

TIPO	DENOMINACIÓN	TITUL.	S. EQ.	S. PARC.

USOS:

INDUSTRIAL:	
HOTELEIRO:	
COMERCIAL:	
OUTROS:	

SERVICIOS URBANÍSTICOS:

SERVICIO	TIPO
Abast. Auga	Traída/Pozo de barrena
Saneamento	Pozo negro
Electricidade	Si
Alum. Público	Si
Telefonía	Si
Rec. Lixo	Si
Transporte	Non

CRITERIOS de DELIMITACIÓN:

Tendo como primeira premisa que o número mínimo de vivendas tradicionais sexa igual ou maior de catro e ao amparo do artigo 13, da Lei 2/2010, do 25 de marzo, de medidas urxentes de modificación da Lei 9/2002, do 30 de decembro, de ordenación urbanística e protección do medio rural de Galicia, delimitase un primeiro ámbito, seguindo o parcelario e as pegadas físicas existentes, e como máximo, a 50 metros das edificacións tradicionais, que presente unha consolidación, polo menos do 50%, que define o mesmo como **Núcleo Rural Histórico Tradicional**.

GRADO de CONSOLIDACION:

NÚCLEO RURAL HISTÓRICO TRADICIONAL	NÚCLEO RURAL COMÚN
62,50%	-



XUNTA DE GALICIA

Aprobado definitivamente por Orde da Conselleira de Medio Ambiente e Ordenación do Territorio

de data 09 XAN. 2018

A xefa do servizo de Planificación Urbanística II

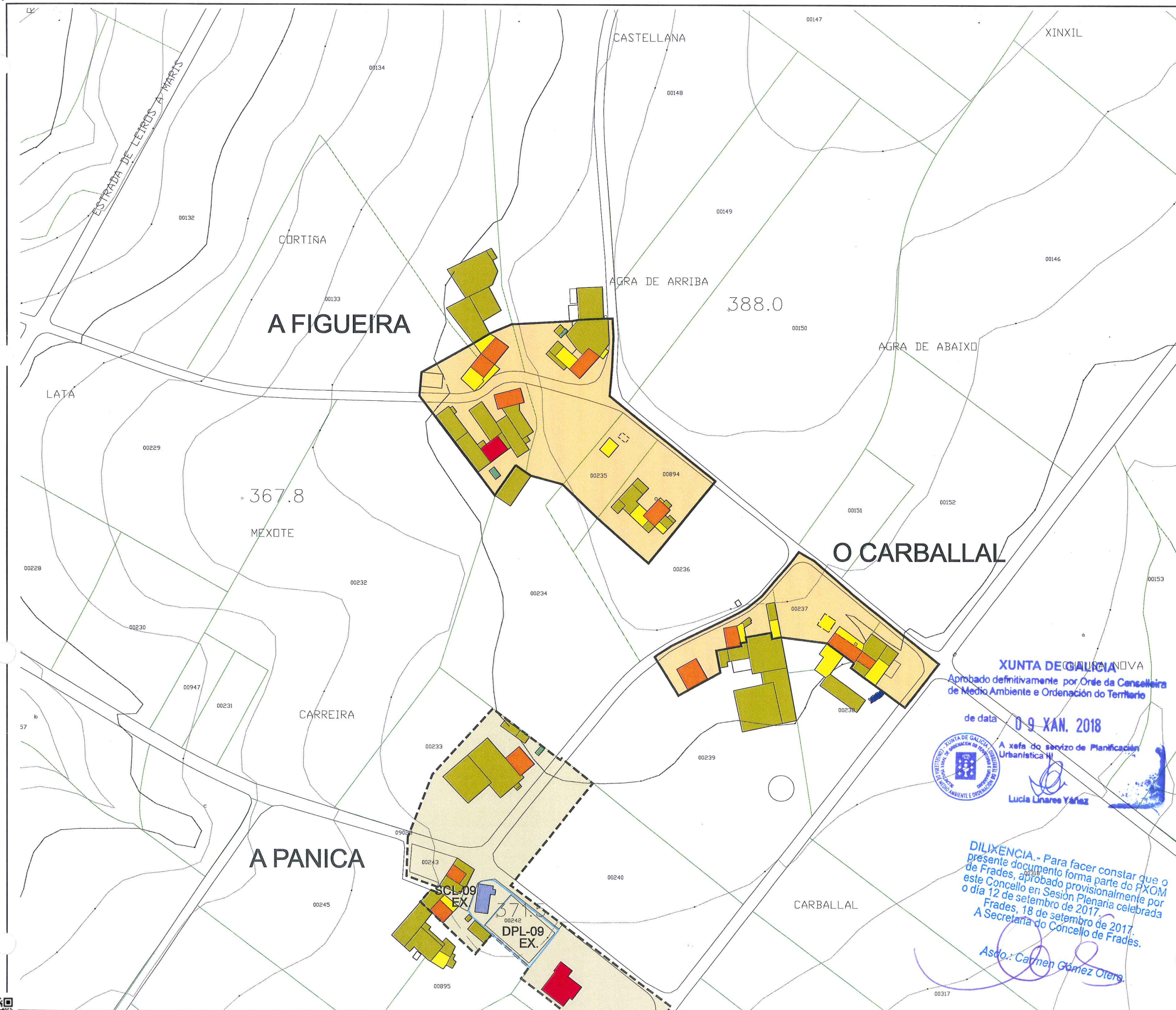


Lucía Linares Yáñez

DILIXENCIA.- Para facer constar que o presente documento forma parte do PXOM de Frades, aprobado provisionalmente por este Concello en Sesión Plenaria celebrada o día 12 de setembro de 2017.
Frades, 18 de setembro de 2017.
A Secretaría do Concello de Frades.

Asdo.: Carmen Gómez Otero.





Parroquia:	MESOS (SAN SALVADOR)	Fecha:	AGOSTO 2017
Núcleo:	A FIGUEIRA	Escala:	1:2000
		Número:	09.04

LENDAS	
	LÍMITE DE NÚCLEO HISTÓRICO TRADICIONAL
	LÍMITE DE NÚCLEO COMÚN
	LÍMITE DE NÚCLEO COMPLEXO
	NÚCLEO HISTÓRICO TRADICIONAL
	NÚCLEO COMÚN

	Vivenda tradicional		Cuberto
	Vivenda moderna		Hórreo tradicional
	Alpendre tradicional		Hórreo moderno
	Alpendre moderno		Nave

DOTACIÓNS		
ZONAS VERDES E ESPACIOS LIBRES		
TIPO	S. XERAL	S. LOCAL
ESPACIOS LIBRES	ELX	ELL
ZONAS VERDES	ZVX	ZVL

EQUIPAMENTOS		
TIPO	S. XERAL	S. LOCAL
ADMINISTRATIVO	ADX	ADL
CONXUNTO PARROQUIAL	RCX	RCL
CEMITERIO	CEX	CEL
COMERCIAL	CMX	CML
DEPORTIVO	DPX	DPL
DOCENTE	DCX	DCL
RELIXIOSO	REX	REL
SANITARIO-ASISTENCIAL	SAX	SAL
SOCIO-CULTURAL	SCX	SCL

INFRAESTRUCTURAS		
TIPO	S. XERAL	S. LOCAL
SERVICIOS	SRX	SRL
EX./ PR.	DOTACIÓNS EXISTENTE/ PROGRAMADA	

CATÁLOGO	
CATÁLOGO ARQUITECTÓNICO	
	ELEMENTO CATALOGADO
	CONTORNO DE PROTECCIÓN
CATÁLOGO ARQUEOLÓXICO	
	ELEMENTO CATALOGADO
	ÁREA DE CAUTELA
	PROTECCIÓN NON INTEGRAL

XUNTA DE GALICIA
 Aprobado definitivamente por Orde da Conselleira de Medio Ambiente e Ordenación do Territorio
 de data **09 XAN. 2018**
 A xefa do servizo de Planificación Urbanística II
 Lucía Linares Yáñez

DILIXENCIA. Para facer constar que o presente documento forma parte do PXOM de Frades, aprobado provisionalmente por este Concello en Sesión Plenaria celebrada o día 12 de setembro de 2017.
 Frades, 18 de setembro de 2017.
 A Secretaría do Concello de Frades.
 Asdo.: *Carmen Gómez Otero*

PLAN XERAL DE ORDENACIÓN MUNICIPAL
 DOCUMENTO DE APROBACIÓN DEFINITIVA
 MODELO DE ASENTAMENTO POBOACIONAL

Concello de Frades

O Equipo Redactor:

Estudio Técnico Galego, S.A.

PARROQUIA:	NÚCLEO:	
MESOS (SAN SALVADOR)	A GÁNDARA	09.05

DATOS do NÚCLEO:

- HABITANTES Núcleo: 4

- SITUACIÓN
Localízase cara o noroeste do concello e oeste da parroquia, nas proximidades dos núcleos de A Cheda ao noroeste e A Gándara, de Abellá, ao norte.

- TOPOGRAFÍA
Na vertente sudoeste do Monte de Tourís, de suave pendente nas cotas máis altas, que se suaviza según descendemos.

- ORIENTACIÓN Norte – Sur.

- ESTRUCTURA VIARIA (Tipo e estado de camiños)
Atópase integrada principalmente por diversas pistas de carácter municipal, de firme irregular e ancho escaso, sen beiravías ou dominados pola natureza.

- TIPOLOXÍA e OBSERVACIÓNS
Núcleo integrado por una vivenda moderna e os seus anexos, dedicados a diferentes usos.

- CULTIVOS

1ª FRANXA (interior a 50 m)	Pequenas hortas, vides e árbores froiteiras.
2ª FRANXA (50 m a 250 m)	Millo e pastos.
3ª FRANXA (250 m ou máis)	Monte alto (eucaliptos, carballos e pinos).

OBSERVACIÓNS:

EDIFICACIÓNS:

- Nº de VIVENDAS Tradicional: - Moderna: 4

- ESTADO de CONSERVACIÓN -

- TIPOLOXÍA/ALTURA
Vivenda nova ou tipo chalet con estrutura B+I, con muros de ladrillo lucidos con morteiro de cemento e pintados de cores claras. Cuberta a dúas e catro augas con acabado a partir de tella curva.

- Nº de CONST. AUXILIARES Tradicional: 4 Moderna: 33

- TIPOLOXÍA e ESTADO DE CONSERVACIÓN
Cobertizos de ladrillo ou bloque con cuberta a dúas augas a partir de pranchas de fibrocemento.

- HÓRREOS Tradicional: 1 Moderno: 2

- EDIFICACIÓNS NON RESIDENCIAIS

Agropecuarias	
Non agropecuarias	

EQUIPAMENTOS e ESPACIOS LIBRES:

TIPO	DENOMINACIÓN	TITUL.	S. EQ.	S. PARC.

SERVICIOS URBANÍSTICOS:

SERVICIO	TIPO
Abast. Auga	Traída/Pozo de barrena
Saneamento	Pozo negro
Electricidade	Si
Alum. Público	Si
Telefonía	Si
Rec. Lixo	Si
Transporte	Non

USOS:

INDUSTRIAL:

HOTELEIRO:

COMERCIAL:

OUTROS:

CRITERIOS de DELIMITACIÓN:

Optase por non delimitalo xa que a atópase integrado unicamente por vivendas modernas e a dispersión existente impediría crear unha primeira poligonal, onde o ámbito delimitado presente unha consolidación de edificacións que cumpra o artigo 13 da Lei 2/2010, do 25 de marzo, de medidas urxentes de modificación da Lei 9/2002, do 30 de decembro, de ordenación urbanística e protección do medio rural de Galicia.

GRADO de CONSOLIDACION:

NÚCLEO RURAL HISTÓRICO TRADICIONAL	NÚCLEO RURAL COMÚN
-	-



XUNTA DE GALICIA

Aprobado definitivamente por Orde da Conselleira de Medio Ambiente e Ordenación do Territorio

de data 09 XAN. 2018

A xefa do servizo de Planificación Urbanística (I)

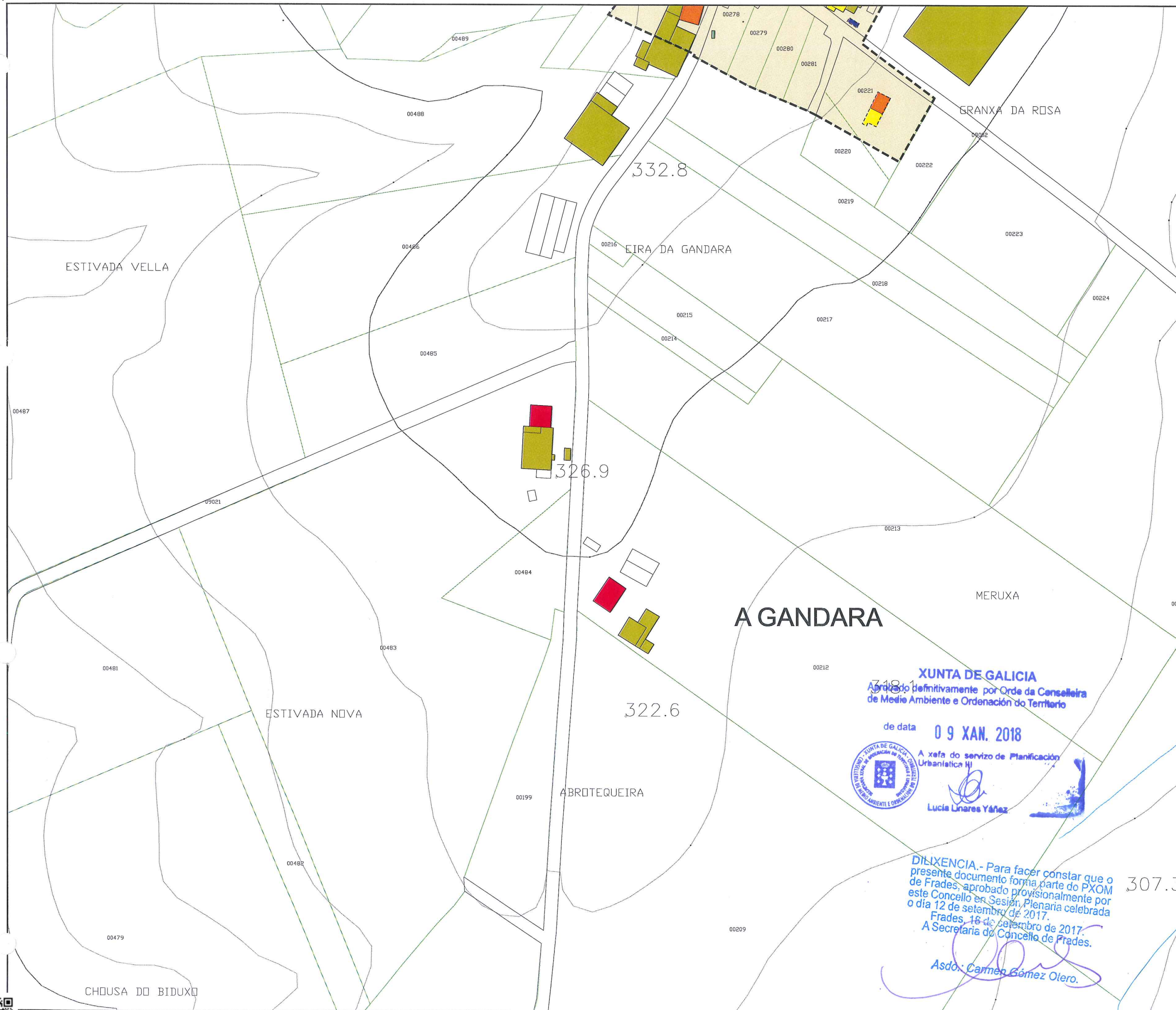


Lucía Linares Yáñez

DILIXENCIA.- Para facer constar que o presente documento forma parte do PXOM de Frades, aprobado provisionalmente por este Concello en Sesión Plenaria celebrada o día 12 de setembro de 2017. Frades, 18 de setembro de 2017. A Secretaría do Concello de Frades.

Asdo.: Carmen Gómez Otero.





Parroquia: MESOS (SAN SALVADOR)	Fecha: AGOSTO 2017
Núcleo: A GÁNDARA	Escala: 1:2000
	Número: 09.05

LENDAS	
	LÍMITE DE NÚCLEO HISTÓRICO TRADICIONAL
	LÍMITE DE NÚCLEO COMÚN
	LÍMITE DE NÚCLEO COMPLEXO
	NÚCLEO HISTÓRICO TRADICIONAL
	NÚCLEO COMÚN

	Vivenda tradicional		Cuberto
	Vivenda moderna		Hórreo tradicional
	Alpendre tradicional		Hórreo moderno
	Alpendre moderno		Nave

DOTACIONES		
ZONAS VERDES E ESPACIOS LIBRES		
TIPO	S. XERAL	S. LOCAL
ESPACIOS LIBRES	ELX	ELL
ZONAS VERDES	ZVX	ZVL

EQUIPAMENTOS		
TIPO	S. XERAL	S. LOCAL
ADMINISTRATIVO	ADX	ADL
CONXUNTO PARROQUIAL	RCX	RCL
CEMITERIO	CEX	CEL
COMERCIAL	CMX	CML
DEPORTIVO	DPX	DPL
DOCENTE	DCX	DCL
RELIXIOSO	REX	REL
SANITARIO-ASISTENCIAL	SAX	SAL
SOCIO-CULTURAL	SCX	SCL

INFRAESTRUCTURAS		
TIPO	S. XERAL	S. LOCAL
SERVICIOS	SRX	SRL
EX./ PR.	DOTACIÓN EXISTENTE/ PROGRAMADA	

CATÁLOGO	
CATÁLOGO ARQUITECTÓNICO	
	ELEMENTO CATALOGADO
	CONTORNO DE PROTECCIÓN
CATÁLOGO ARQUEOLÓXICO	
	ELEMENTO CATALOGADO
	ÁREA DE CAUTELA
	PROTECCIÓN NON INTEGRAL

XUNTA DE GALICIA
 Aprobado definitivamente por Orde da Conselleira de Medio Ambiente e Ordenación do Territorio
 de data **09 XAN. 2018**
 A xefa do servizo de Planificación Urbanística II
 Lucía Linares Yáñez



DILIXENCIA.- Para facer constar que o presente documento forma parte do PXOM de Frades, aprobado provisionalmente por este Concello en Sesión Plenaria celebrada o día 12 de setembro de 2017.
 Frades, 16 de setembro de 2017.
 A Secretaria do Concello de Frades.
 Asdo: *Carmen Gómez Otero.*

PLAN XERAL DE ORDENACIÓN MUNICIPAL
 DOCUMENTO DE APROBACIÓN DEFINITIVA
 MODELO DE ASENTAMENTO POBOACIONAL

Concello de Frades

Equipo Redactor:

Estudio Técnico Gallego, S.A.

PARROQUIA:	NÚCLEO:
MESOS (SAN SALVADOR)	A PANICA 09.06

DATOS do NÚCLEO:

- HABITANTES Núcleo: -

- SITUACIÓN

Localízase cara o noroeste do concello e centro da parroquia, nas proximidades dos núcleos de A Figueira ao norte, e O Carballal ao nordés.

- TOPOGRAFÍA

Na vertente sudoeste do Monte de Tourís, de suave pendente nas cotas máis altas, que se suaviza según descendemos.

- ORIENTACIÓN

Norte – Sur.

- ESTRUCTURA VIARIA (Tipo e estado de camiños)

Atópase integrada principalmente por diversas pistas de carácter municipal, de firme irregular e ancho escaso, sen beiravías ou dominados pola natureza.

- TIPOLOXÍA e OBSERVACIÓNS

Núcleo integrado por tres vivendas de pedra, dúas xuntas cara o sur e unha separada cara o norte, rodeada esta última de numerosos anexos vinculados á actividade agropecuaria.

- CULTIVOS	1ª FRANXA (interior a 50 m)	Pequenas hortas, vides e árbores froiteiras.
	2ª FRANXA (50 m a 250 m)	Millo e pastos.
	3ª FRANXA (250 m ou máis)	Monte alto (eucaliptos, carballos e pinos).
OBSERVACIÓNS:		

EDIFICACIÓNS:

- Nº de VIVENDAS

Tradicional: 3

Moderna: 1

- ESTADO de CONSERVACIÓN

A vivenda tradicional atópase en diferentes estados de conservación, presentando nalgún caso as súas fachadas lucidas con morteiro.

- TIPOLOXÍA/ALTURA

Casa rural de pedra con estrutura de B+I, muros de cachotería, excepto os marcos de portas e fiestras, e nalguns casos os esquinais, que son de sillería de granito. Cuberta a dúas augas con acabado de tella curva sobre entramado de madeira, que se estende sobre os anexos nas máis antigas.

- Nº de CONST. AUXILIARES

Tradicional: 2

Moderna: 16

- TIPOLOXÍA e ESTADO DE CONSERVACIÓN

Alpendre de pedra con estrutura de planta baixa, muros de cachotería e aberto nun dos seus frontes, con pequenas aberturas nos seus laterais para a ventilación. Cuberta a dúas augas a partir de tella camba sobre entramado de madeira, sendo de viguetas de formigón, nas reformadas. Cobertizos de ladrillo ou bloque con cuberta a dúas augas a partir de pranchas de fibrocemento.

- HÓRREOS

Tradicional: -

Moderno: 1

- EDIFICACIÓNS NON RESIDENCIAIS

Agropecuarias	Naves e alpendres destinados a explotación gandeira
Non agropecuarias	

EQUIPAMENTOS e ESPACIOS LIBRES:

TIPO	DENOMINACIÓN	TITUL.	S. EQ.	S. PARC.
DPL	Campo de Fútbol	Munic.		817 m ²
SCL	Local Social	Munic.		350 m ²

SERVICIOS URBANÍSTICOS:

SERVICIO	TIPO
Abast. Auga	Traída/Pozo de barrena
Saneamento	Pozo negro
Electricidade	Si
Alum. Público	Si
Telefonía	Si
Rec. Lixo	Si
Transporte	Non

USOS:

INDUSTRIAL:

HOTELEIRO:

COMERCIAL:

OUTROS:

CRITERIOS de DELIMITACIÓN:

Ao amparo do artigo 13, da Lei 2/2010, do 25 de marzo, de medidas urxentes de modificación da Lei 9/2002, do 30 de decembro, de ordenación urbanística e protección do medio rural de Galicia, defínese o mesmo como Núcleo Rural Común, onde o grao de consolidación pola edificación, é igual ou superior a un terzo da superficie total delimitada.

GRADO de CONSOLIDACION:

NÚCLEO RURAL HISTÓRICO TRADICIONAL	NÚCLEO RURAL COMÚN
-	85,71%



XUNTA DE GALICIA

Aprobado definitivamente por Orde da Conselleira de Medio Ambiente e Ordenación do Territorio

09 XAN. 2018

A xefa de servizo de Planificación Urbanística III

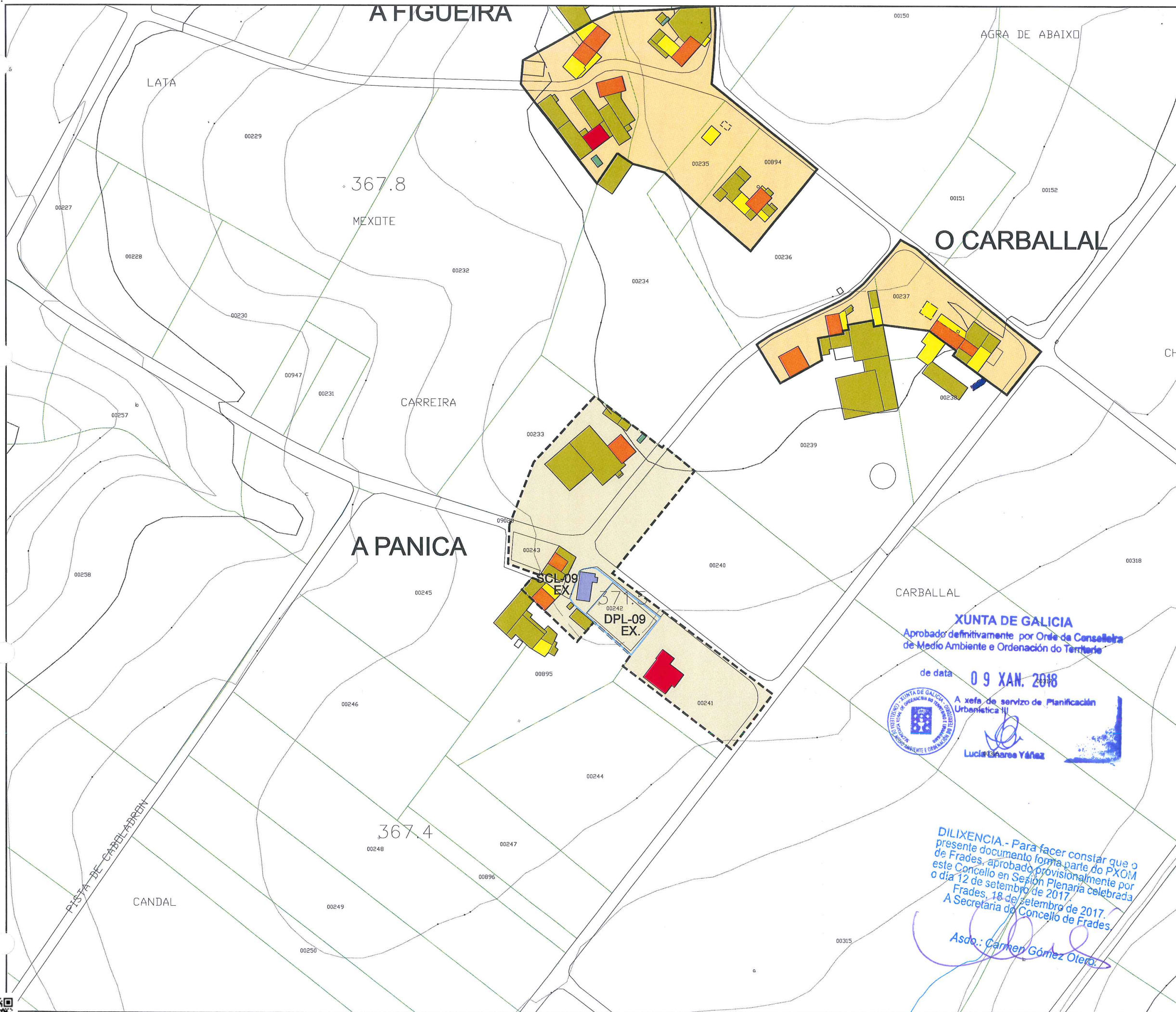


Lucía Linares Yáñez

DILIXENCIA.- Para facer constar que o presente documento forma parte do PXOM de Frades, aprobado provisionalmente por este Concello en Sesión Plenaria celebrada o día 12 de setembro de 2017.
Frades, 18 de setembro de 2017.
A Secretaría do Concello de Frades.

Asdo.: Carmen Gómez Otero.





Parroquia: MESOS (SAN SALVADOR)	Fecha: AGOSTO 2017
Núcleo: A PANICA	Escala: 1:2000
	Número: 09.06

LENDAS	
	LÍMITE DE NÚCLEO HISTÓRICO TRADICIONAL
	LÍMITE DE NÚCLEO COMÚN
	LÍMITE DE NÚCLEO COMPLEXO
	NÚCLEO HISTÓRICO TRADICIONAL
	NÚCLEO COMÚN

	Vivenda tradicional		Cuberto
	Vivenda moderna		Hórreo tradicional
	Alpendre tradicional		Hórreo moderno
	Alpendre moderno		Nave

DOTACIONES		
ZONAS VERDES E ESPACIOS LIBRES		
TIPO	S. XERAL	S. LOCAL
ESPACIOS LIBRES	ELX	ELL
ZONAS VERDES	ZVX	ZVL
EQUIPAMENTOS		
TIPO	S. XERAL	S. LOCAL
ADMINISTRATIVO	ADX	ADL
CONXUNTO PARROQUIAL	RCX	RCL
CEMITERIO	CEX	CEL
COMERCIAL	CMX	CML
DEPORTIVO	DPX	DPL
DOCENTE	DCX	DCL
RELIXIOSO	REX	REL
SANITARIO-ASISTENCIAL	SAX	SAL
SOCIO-CULTURAL	SCX	SCL
INFRAESTRUCTURAS		
TIPO	S. XERAL	S. LOCAL
SERVICIOS	SRX	SRL
EX./ PR.	DOTACIÓN EXISTENTE/ PROGRAMADA	

CATÁLOGO	
CATÁLOGO ARQUITECTÓNICO	
	ELEMENTO CATALOGADO
	CONTORNO DE PROTECCIÓN
CATÁLOGO ARQUEOLÓXICO	
	ELEMENTO CATALOGADO
	ÁREA DE CAUTELA
	PROTECCIÓN NON INTEGRAL

PLAN XERAL DE ORDENACIÓN MUNICIPAL
DOCUMENTO DE APROBACIÓN DEFINITIVA
MODELO DE ASENTAMENTO POBOACIONAL

Concello de Frades

Equipo Redactor:

Estudio Técnico Galego, S.A.

XUNTA DE GALICIA
Aprobado definitivamente por Orde da Conselleira de Medio Ambiente e Ordenación do Territorio
de data **09 XAN. 2018**
A xefe de servizo de Planificación Urbanística III
Lucía Saavedra Yáñez

DILIXENCIA.- Para facer constar que o presente documento forma parte do PXOM de Frades, aprobado provisionalmente por este Concello en Sesión Plenaria celebrada o día 12 de setembro de 2017.
Frades, 18 de setembro de 2017.
A Secretaría do Concello de Frades.
Asdo.: Carmen Gómez Otero.

Parroquias	Superficie			Número de núcleos	Densidade de núcleos x Km ²	Población			Densidade (hab/Km ²)	Uso Forestal		Matorral		Coníferas		Coníferas e eucalyptos		Coníferas + outras Frondosas	
	Ha	Km ²	%			Por parroquia	Participación %	Media por núcleo		Ha	%	Ha	%	Ha	%	Ha	%	Ha	%
Abellá (Santo Estevo)	1.093	10,93	13,4%	28	2,56	443	18,2%	15,82	40,51	586,98	53,68	221,29	20,24	178,38	16,31	136,82	12,51	50,49	4,62
Aiazo (San Pedro)	574	4,84	7,0%	10	2,09	162	6,7%	13,50	28,24	307,17	53,55	187,85	32,75	7,63	1,33	96,55	16,83	15,14	2,64
Añá (Santa María)	484	5,74	5,9%	12	2,07	144	5,9%	14,40	29,75	341,54	70,57	164,29	33,95	18,18	3,76	157,72	32,59	1,35	0,28
Céltigos (San Xulián)	279	2,79	3,4%	9	3,23	115	4,7%	12,78	41,22	146,54	52,53	86,79	31,11	2,97	1,06	21,38	7,66	35,40	12,69
Frades (San Martiño)	553	5,53	6,8%	7	1,27	121	5,0%	17,29	21,87	336,32	60,79	184,54	33,36	0,00	0,00	120,83	21,84	30,95	5,59
Gafoi (Santa Martiña)	426	4,26	5,2%	11	2,58	281	11,6%	25,55	65,98	251,65	59,09	112,81	26,49	14,20	3,33	124,64	29,27	0,00	0,00
Galegos (San Martiño)	768	7,68	9,4%	8	1,04	217	8,9%	27,13	28,24	544,71	70,89	151,63	19,73	114,92	14,95	278,16	36,20	0,00	0,00
Ledoira (San Martiño)	566	5,66	6,9%	11	1,94	149	6,1%	13,55	26,31	400,71	70,77	219,00	38,68	15,89	2,81	128,15	22,63	37,67	6,65
Mesos (San Salvador)	491	4,91	6,0%	6	1,22	86	3,5%	14,33	17,51	363,97	74,12	176,40	35,92	120,13	24,46	67,44	13,73	0,00	0,00
Moar (Santaia)	914	9,14	11,2%	21	2,30	275	11,3%	13,10	30,10	561,99	61,51	286,11	31,31	0,00	0,00	236,48	25,88	39,40	4,31
Papucín (Santa María)	1.087	10,87	13,3%	18	1,66	281	11,6%	15,61	25,85	730,83	67,24	682,76	62,81	12,87	1,18	21,53	1,98	13,67	1,26
Vitre (San Xoán)	912	9,12	11,2%	15	1,65	154	6,3%	10,27	16,89	679,07	74,48	388,67	42,63	20,49	2,25	269,91	29,60	0,00	0,00

10.- MOAR (Santaia)

Localízase o sudoeste do concello, lindando co concello de Oroso na mesma dirección. Dentro do termo municipal fai o propio coa parroquia de Galegos ao norte, Frades ao nordés e Aiazo ao leste. A súa orografía atopa salpicada de cursos que de norte ao seu percorren a parroquia e verten as súas augas ao río Maruzo, que polo sur fai as funcións de límite municipal co veciño concello de Oroso. Destacan principalmente o río Cabrón polo oeste e o río Maruzo polo leste. Na zona central, pola superficie que abrangue, o rego de Fonte Santaia e os diversos regatos que verten as súas augas a este.

As cotas máis altas danse na zona norte, nos Montes de Portamián e máis concretamente no Couto de Vilarello (384 m) e as máis baixas ao sur, coincidindo coa ribeira do río Maruzo, sempre dentro dos límites do concello, nas proximidades de A Garabanxa (270 m).

Ten unha superficie de 9,14 Km² o que a sitúa como a terceira parroquia máis grande, por detrás de Abellá (10,93 Km²) e Papucín (10,87 Km²), e catro veces máis grande, se a comparamos con Céltigos, a máis pequena. Ao longo e ancho desta distribúense 20 núcleos, achegando unha das densidades de núcleo por Km² máis altas e onde o seu asentamento non se fai de xeito homoxéneo, senón que se atopa condicionada pola orografía e repártense en dúas grandes franxas con orientación norte-sur, unha polo leste, que inclúe os núcleos de: A Pedreira de Riba, do Medio e de Abaixo, Fonte Santaia, Ás Corredoiras, O Seixo, Cornes,

Canle e A Igrexa. Polo oeste teríamos: Vista Alegre, Vilarello de Riba e Baixo, O Campo, Queirís, Freixomil, Castiñeiro Redondo, Barazón e A Garabanxa.

Se ben é certo que as principais vías de comunicación, tanto da parroquia coma do concello, son a DP-3802, que discorre polo norte, entre as parroquias de Moar e Galegos, e a DP-3801, que fai no segundo orientación nordés-sudoeste, queda constancia que non son as principais vías de vertebración xa que estas se basean en pistas de carácter municipal, que unen os núcleos segundo as dúas grandes franxas de asentamento, comunicando ambas as dúas a dúas citadas estradas da Deputación.

No referente aos usos do chan, segue o patrón establecido para o resto de parroquias, cunha primeira franxa de pasteiros no ámbito máis próximo dos núcleos, que polo leste chega a enlazar cos terreos, para tal efecto, destinados na parroquia de Frades. Entre estas franxas, un mosaico de matogueira e forestal, a partir de asociación de coníferas e eucaliptos, que se estende polo norte ata a parroquia de Galegos.

Dous son as tipoloxías de casarío características: a concentrada, como o caso de A Fonte Santaia ou Pedreira de Baixo e do Medio, con vivendas tradicionais en medianeira e a de disperso localizado de forma lineal ao longo das pistas de acceso e vinculado a elas, con alternancia da vivenda moderna e a tradicional.

DILIXENCIA.- Para facer constar que o presente plano foi aprobado provisionalmente por este Concello en Sesión Plenaria celebrada o día 12 de setembro de 2017.
Frades, 18 de setembro de 2017.
A Secretaría do Concello de Frades.

Asdo.: Carmen Gómez Otero.



En ambos os dous casos atopámonos cunha marcada presenza de granxas e naves destinadas á actividade agropecuaria.

Seguindo os tres modelos básicos recollidos na Lei do Solo de Galicia (LOUGA 2010), así como á distribución das construcións e a súa tipoloxía, podemos definir 11 como núcleo rural común e 6 como núcleo rural complexo. Non se delimitan os núcleos de Canal e Cornes, xa que en ambos casos atópanse integrados por unha soa vivenda.

Os equipamentos principais localízanse ao sur da parroquia, nas proximidades da DP-3801 e vinculados a esta e redúcense á Igrexa Parroquial, o cemiterio e o campo da festa, sen que en ningún momento cheguen a adquirir unha relevancia superior á parroquial.

En canto á distribución de poboación dentro dos núcleos hai que facer unha dobre interpretación: en primeiro lugar e atendendo ao número de núcleos que aparecen reflectidos na toponimia da Xunta, que fala de 20 núcleos e por outro lado, a relación que achega o Instituto Nacional de Estatística, onde só saen reflectidos 7 núcleos. No primeiro caso a repartición de poboación sería máis real e pormenorizada e no segundo, o que empregaremos por ser o único do que dispoñemos datos reais, permítenos falar de núcleos que absorben grande cantidade de poboación, como son o caso de A Fonte Santaia (83 hab) e Pedreira (66 hab), e núcleos que os fan en menor medida como son o caso de Castiñeiro Redondo (40 hab), Queirís (36 hab) ou Vilarello (47 hab). Así no primeiro caso representarían o 45% do total de poboación da parroquia e no segundo, atendendo a un maior número de núcleos, só chegarían ao 35%.

A tendencia destes, salvo o núcleo de Castiñeiro Redondo que é estacionario, é a unha perda progresiva de poboación sendo o de A Fonte Santaia o que experimentou as maiores perdas nos últimos 8 anos, cun saldo negativo de -19 hab. Se a comparativa é a nivel parroquial, obsérvase que a perda experimentada, no mesmo período de tempo, é de -51 hab. Esta tendencia é a que segue toda a parroquia onde solo se pode recuperar se o fai a actividade agropecuaria do concello.

XUNTA DE GALICIA
Aprobado definitivamente por Orde da Conselleira
de Medio Ambiente e Ordenación do Territorio

de data **09 XAN. 2018**

A xefe de servizo de Planificación
Urbanística III

Lucía Linares Yáñez



DILIXENCIA. - Para facer constar que o presente documento forma parte do PXOM de Frades, aprobado provisionalmente por este Concello en Sesión Plenaria celebrada o día 12 de setembro de 2017.
Frades, 18 de setembro de 2017.
A Secretaria do Concello de Frades.

Asda.: Carmen Gómez Otero



PARROQUIA:

NÚCLEO:

MOAR (SANTAIA)

O BARAZÓN

10.01

DATOS do NÚCLEO:

- HABITANTES

Núcleo: -

- SITUACIÓN

Localízase cara o sudoeste do concello e sudoeste da parroquia, nas proximidades dos núcleos de Castiñeiro Redondo ao norte, Freixomil ao nordés e A Garabanxa ao sur.

- TOPOGRAFÍA

Na vertente sudoeste dos Montes de Portamián, de pendente acusada polo xeral, e algo accidentada nas proximidades dos regatos, así como na ribeira do río Maruzo ao sur.

- ORIENTACIÓN

Noroeste – Sueste.

- ESTRUCTURA VIARIA (Tipo e estado de camiños)

Atópase integrada principalmente por unha pista de carácter municipal, de firme irregular e ancho escaso, sen beiravías ou dominados pola natureza.

- TIPOLOXÍA e OBSERVACIÓNS

Núcleo disperso con predominio da casa rural de pedra sobre a moderna, localizándose ambas de forma lineal ao longo da pista de acceso e rodeadas de numerosos anexos.

- CULTIVOS

1ª FRANXA (interior a 50 m)	Pequenas hortas, vides e árbores froiteiras.
2ª FRANXA (50 m a 250 m)	Millo e pastos.
3ª FRANXA (250 m ou máis)	Monte alto (eucaliptos, carballos e pinos).

OBSERVACIÓNS:

EDIFICACIÓNS:

- Nº de VIVENDAS

Tradicional: 4

Moderna: 2

- ESTADO de CONSERVACIÓN

A vivenda tradicional atópase en diferentes estados de conservación, presentando nalgún caso as súas fachadas lucidas con morteiro.

- TIPOLOXÍA/ALTURA

Casa rural de pedra con estrutura de B+I, muros de cachotería, excepto os marcos de portas e xanelas, e nalgúns casos os esquinais, que son de sillería de granito. Cuberta a dúas augas con acabado de tella curva sobre entramado de madeira, que se estende sobre os anexos nas máis antigas. Vivenda nova ou tipo chalet con estrutura B+I, con muros de ladrillo lucidos con morteiro de cemento e pintados de cores claras. Cuberta a dúas e catro augas con acabado a partir de tella curva.

- Nº de CONST. AUXILIARES

Tradicional: 8

Moderna: 15

- TIPOLOXÍA e ESTADO DE CONSERVACIÓN

Alpendre de pedra con estrutura de planta baixa, muros de cachotería e aberto nun dos seus frontes, con pequenas aberturas nos seus laterais para a ventilación. Cuberta a dúas augas a partir de tella camba sobre entramado de madeira, sendo de viguetas de formigón, nas reformadas. Cobertizos de ladrillo ou bloque con cuberta a dúas augas a partir de pranchas de fibrocemento.

- HÓRREOS

Tradicional: 1

Moderno: 1

- EDIFICACIÓNS NON RESIDENCIAIS

Agropecuarias	Naves e alpendres destinados a explotación gandeira
Non agropecuarias	

EQUIPAMENTOS e ESPACIOS LIBRES:

TIPO	DENOMINACIÓN	TITUL.	S. EQ.	S. PARC.

USOS:

INDUSTRIAL:

HOTELEIRO:

COMERCIAL:

OUTROS:

SERVICIOS URBANÍSTICOS:

SERVICIO	TIPO
Abast. Auga	Traída/Pozo de barrena
Saneamento	Pozo negro
Electricidade	Si
Alum. Público	Si
Telefonía	Si
Rec. Lixo	Si
Transporte	Non

CRITERIOS de DELIMITACIÓN:

Ao amparo do artigo 13, da Lei 2/2010, do 25 de marzo, de medidas urxentes de modificación da Lei 9/2002, do 30 de decembro, de ordenación urbanística e protección do medio rural de Galicia, defínese o mesmo como Núcleo Rural Común, onde o grao de consolidación pola edificación, é igual ou superior a un terzo da superficie total delimitada.

GRADO de CONSOLIDACION:

NÚCLEO RURAL HISTÓRICO TRADICIONAL

NÚCLEO RURAL COMÚN

-	60,00%
---	--------



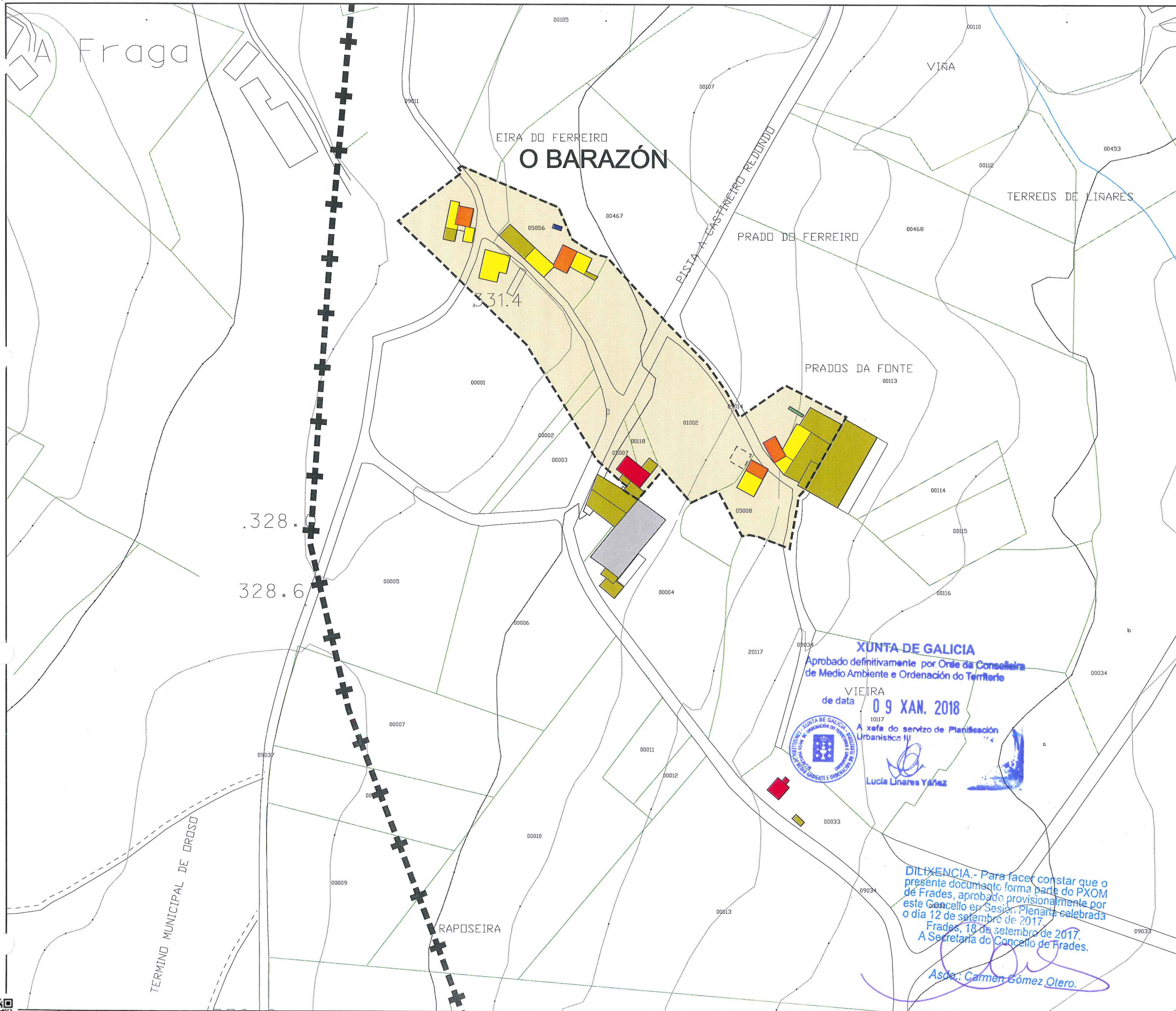
XUNTA DE GALICIA
Aprobado definitivamente por Orde da Conselleira
de Medio Ambiente e Ordenación do Territorio

de data 09 XAN. 2018

A xefa do servizo de Planificación
Urbanística II
Lucía Linares Yáñez

DILIXENCIA.- Para facer constar que o
presente documento forma parte do PXOM
de Frades, aprobado provisionalmente por
este Concello en Sesión Plenaria celebrada
o día 12 de setembro de 2017.
Frades, 18 de setembro de 2017.
A Secretaria do Concello de Frades.

Asdo: Carmen Gómez Otero.



Parroquia:	MOAR (SANTAIA)	Fecha:	AGOSTO 2017
Núcleo:	O BARAZÓN	Escala:	1:2000
		Número:	10.01

LENDA	
	LÍMITE DE NÚCLEO HISTÓRICO TRADICIONAL
	LÍMITE DE NÚCLEO COMÚN
	LÍMITE DE NÚCLEO COMPLEXO
	NÚCLEO HISTÓRICO TRADICIONAL
	NÚCLEO COMÚN

	Vivenda tradicional		Cuberto
	Vivenda moderna		Hórreo tradicional
	Alpendre tradicional		Hórreo moderno
	Alpendre moderno		Nave

DOTACIÓNS		
ZONAS VERDES E ESPACIOS LIBRES		
TIPO	S. XERAL	S. LOCAL
ESPACIOS LIBRES	ELX	ELL
ZONAS VERDES	ZVX	ZVL
EQUIPAMENTOS		
TIPO	S. XERAL	S. LOCAL
ADMINISTRATIVO	ADX	ADL
CONXUNTO PARROQUIAL	RCX	RCL
CEMITERIO	CEX	CEL
COMERCIAL	CMX	CML
DEPORTIVO	DPX	DPL
DOCENTE	DCX	DCL
RELIXIOSO	REX	REL
SANITARIO-ASISTENCIAL	SAX	SAL
SOCIO-CULTURAL	SCX	SCL
INFRAESTRUCTURAS		
TIPO	S. XERAL	S. LOCAL
SERVICIOS	SRX	SRL
EX./ PR.	DOTACIÓNS EXISTENTE/ PROGRAMADA	

CATÁLOGO	
CATÁLOGO ARQUITECTÓNICO	
	ELEMENTO CATALOGADO
	CONTORNO DE PROTECCIÓN
CATÁLOGO ARQUEOLÓXICO	
	ELEMENTO CATALOGADO
	ÁREA DE CAUTELA
	PROTECCIÓN NON INTEGRAL

XUNTA DE GALICIA
 Aprobado definitivamente por Orde da Conselleira de Medio Ambiente e Ordenación do Territorio
 VIEIRA de data **09 XAN. 2018**
 A xefe do servizo de Planificación Urbanística II
 Lucía Linares Yanez

DILIXENCIA. - Para facer constar que o presente documento forma parte do PXOM de Frades, aprobado provisionalmente por este Concello en Sesión Plenaria celebrada o día 12 de setembro de 2017.
 Frades, 18 de setembro de 2017.
 A Secretaría do Concello de Frades.
 Asda.: Carmen Gómez Otero.

PLAN XERAL DE ORDENACIÓN MUNICIPAL
 DOCUMENTO DE APROBACIÓN DEFINITIVA
 MODELO DE ASENTAMENTO POBOACIONAL

Equipo Redactor:

Estudio Técnico Galego, S.A.

PARROQUIA:	NÚCLEO:
MOAR (SANTAIA)	O CAMPO 10.02

DATOS do NÚCLEO:

- HABITANTES Núcleo: -

- SITUACIÓN

Localízase cara o sudoeste do concello e oeste da parroquia, sendo o núcleo máis próximo o de Queirís ao oeste.

- TOPOGRAFÍA

Na vertente sudoeste dos Montes de Portamián, de pendente acusada polo xeral, e algo accidentada nas proximidades dos regatos, así como na ribeira do río Maruzo ao sur.

- ORIENTACIÓN

Leste – Oeste.

- ESTRUCTURA VIARIA (Tipo e estado de camiños)

Atópase integrada principalmente por unha pista de firme regular, que remata na vivenda.

- TIPOLOXÍA e OBSERVACIÓNS

Núcleo integrado por dúas vivendas tradicionais rodeadas de numerosos anexos, destinados a diferentes usos.

- CULTIVOS

1ª FRANXA (interior a 50 m)	Pequenas hortas, vides e árbores froiteiras.
2ª FRANXA (50 m a 250 m)	Millo e pastos.
3ª FRANXA (250 m ou máis)	Monte alto (eucaliptos, carballos e pinos).

OBSERVACIÓNS:

EDIFICACIÓNS:

- Nº de VIVENDAS

Tradicional: 2

Moderna: -

- ESTADO de CONSERVACIÓN

A vivenda tradicional atópase en diferentes estados de conservación, presentando nalgún caso as súas fachadas lucidas con morteiro.

- TIPOLOXÍA/ALTURA

Casa rural de pedra con estrutura de B+I, muros de cachotería, excepto os marcos de portas e fiestras, e nalgúns casos os esquinais, que son de sillería de granito. Cuberta a dúas augas con acabado de tella curva sobre entramado de madeira, que se estende sobre os anexos nas máis antigas.

- Nº de CONST. AUXILIARES

Tradicional: 3

Moderna: 2

- TIPOLOXÍA e ESTADO DE CONSERVACIÓN

Alpendre de pedra con estrutura de planta baixa, muros de cachotería e aberto nun dos seus frontes, con pequenas aberturas nos seus laterais para a ventilación. Cuberta a dúas augas a partir de tella camba sobre entramado de madeira, sendo de viguetas de formigón, nas reformadas. Cobertizos de ladrillo ou bloque con cuberta a dúas augas a partir de pranchas de fibrocemento.

- HÓRREOS

Tradicional: 1

Moderno: -

- EDIFICACIÓNS NON RESIDENCIAIS

Agropecuarias	Naves e alpendres destinados a explotación gandeira
Non agropecuarias	

EQUIPAMENTOS e ESPACIOS LIBRES:

TIPO	DENOMINACIÓN	TITUL.	S. EQ.	S. PARC.

USOS:

INDUSTRIAL:
 HOTELEIRO:
 COMERCIAL:
 OUTROS:

SERVICIOS URBANÍSTICOS:

SERVICIO	TIPO
Abast. Auga	Traída/Pozo de barrena
Saneamento	Pozo negro
Electricidade	Si
Alum. Público	Si
Telefonía	Si *
Rec. Lixo	Si
Transporte	Non

XUNTA DE GALICIA
 Aprobado definitivamente por Orde da Conselleira
 de Medio Ambiente e Ordenación do Territorio



de data 09 XAN. 2018

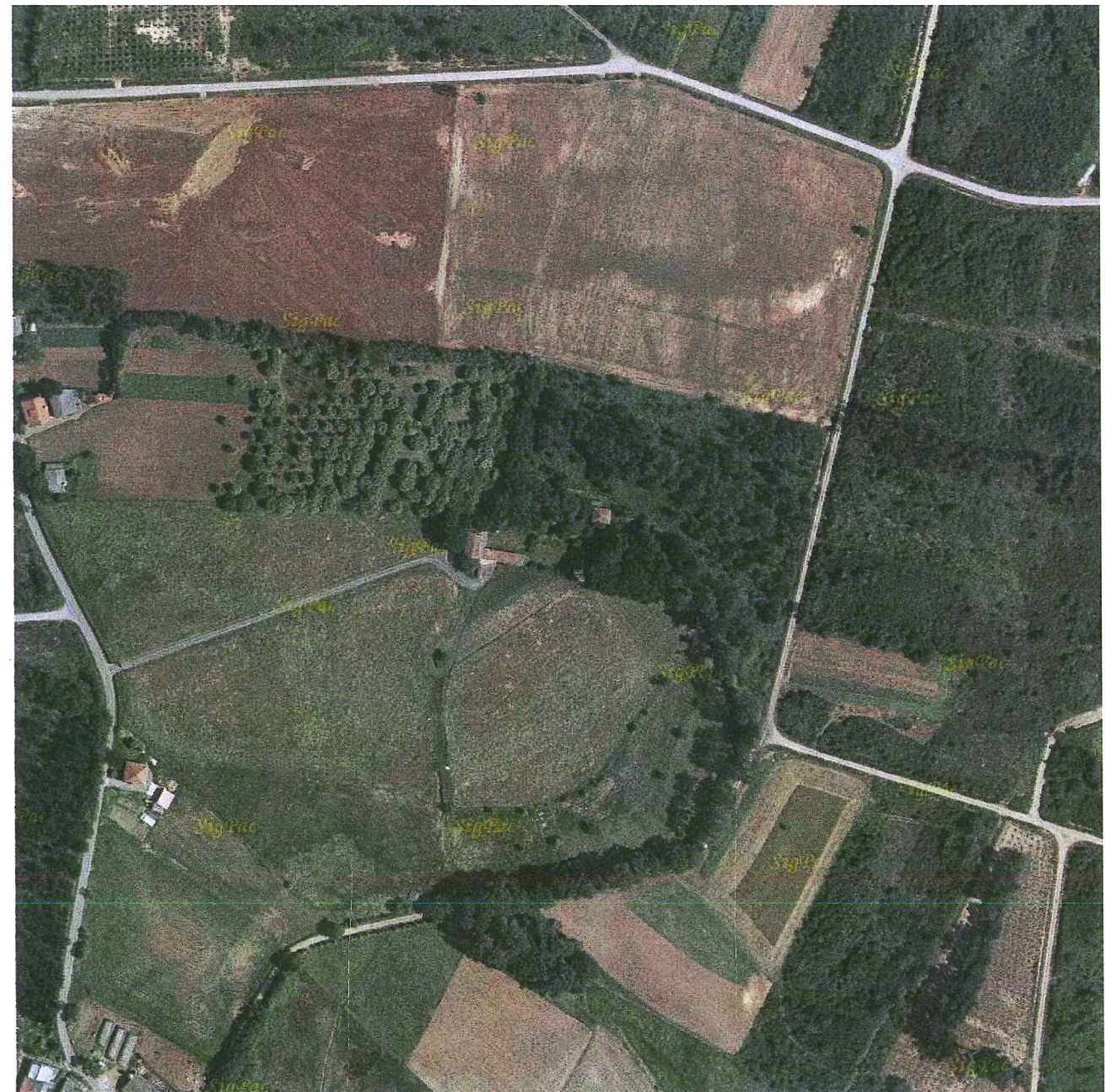
A xefa de servizo de Planificación
 Urbanística II
 Lucía Linares Yáñez

CRITERIOS de DELIMITACIÓN:

Ao amparo do artigo 13, da Lei 2/2010, do 25 de marzo, de medidas urxentes de modificación da Lei 9/2002, do 30 de decembro, de ordenación urbanística e protección do medio rural de Galicia, defínese o mesmo como Núcleo Rural Común, onde o grao de consolidación pola edificación, é igual ou superior a un terzo da superficie total delimitada.

GRADO de CONSOLIDACION:

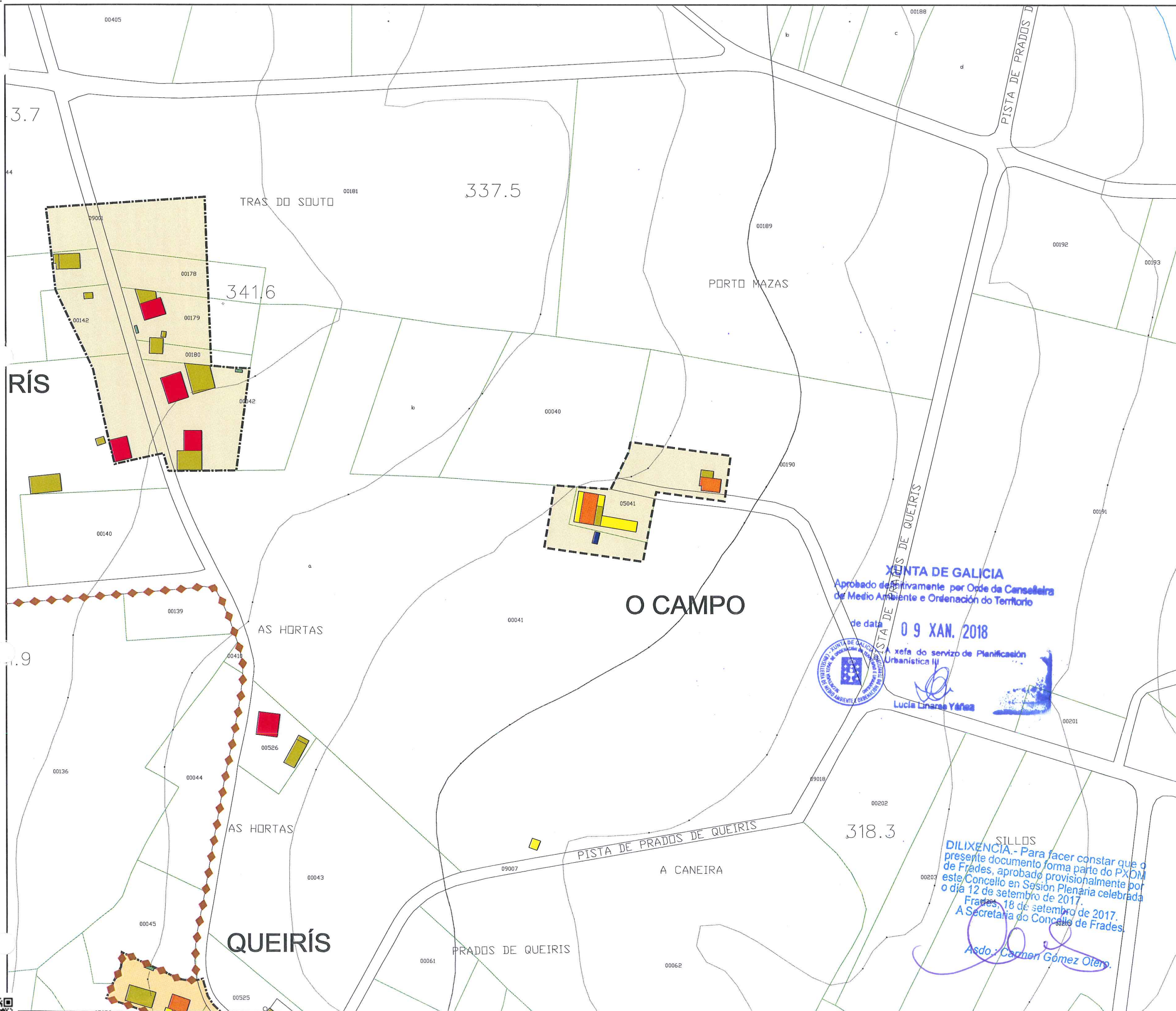
NÚCLEO RURAL HISTÓRICO TRADICIONAL	NÚCLEO RURAL COMÚN
-	100,00%



DILIXENCIA.- Para facer constar que o presente documento forma parte do PXOM de Frades, aprobado provisionalmente por este Concello en Sesión Plenaria celebrada o día 12 de setembro de 2017.
 Frades, 18 de setembro de 2017.
 A Secretaría do Concello de Frades.

Asdo.: Carmen Gómez Otero.





Parroquia:	MOAR (SANTAIA)	Fecha:	AGOSTO 2017
Núcleo:	O CAMPO	Escala:	1:2000
		Número:	10.02

LENDA	
	LÍMITE DE NÚCLEO HISTÓRICO TRADICIONAL
	LÍMITE DE NÚCLEO COMÚN
	LÍMITE DE NÚCLEO COMPLEXO
	NÚCLEO HISTÓRICO TRADICIONAL
	NÚCLEO COMÚN

	Vivenda tradicional		Cuberto
	Vivenda moderna		Hórreo tradicional
	Alpendre tradicional		Hórreo moderno
	Alpendre moderno		Nave

DOTACIÓNS		
ZONAS VERDES E ESPACIOS LIBRES		
TIPO	S. XERAL	S. LOCAL
ESPACIOS LIBRES	ELX	ELL
ZONAS VERDES	ZVX	ZVL

EQUIPAMENTOS		
TIPO	S. XERAL	S. LOCAL
ADMINISTRATIVO	ADX	ADL
CONXUNTO PARROQUIAL	RCX	RCL
CEMITERIO	CEX	CEL
COMERCIAL	CMX	CML
DEPORTIVO	DPX	DPL
DOCENTE	DCX	DCL
RELIXIOSO	REX	REL
SANITARIO-ASISTENCIAL	SAX	SAL
SOCIO-CULTURAL	SCX	SCL

INFRAESTRUCTURAS		
TIPO	S. XERAL	S. LOCAL
SERVICIOS	SRX	SRL
EX./ PR.	DOTACIÓNS EXISTENTE/ PROGRAMADA	

CATÁLOGO	
CATÁLOGO ARQUITECTÓNICO	
	ELEMENTO CATALOGADO
	CONTORNO DE PROTECCIÓN
CATÁLOGO ARQUEOLÓXICO	
	ELEMENTO CATALOGADO
	ÁREA DE CAUTELA
	PROTECCIÓN NON INTEGRAL

XUNTA DE GALICIA
 Aprobado definitivamente por Orde da Conselleira de Medio Ambiente e Ordenación do Territorio
 de data **09 XAN. 2018**
 Xefa do servizo de Planificación Urbanística III
Lucía Linares Yáñez

SILLOS
DILIXENCIA. - Para facer constar que o presente documento forma parte do PXOM de Frades, aprobado provisionalmente por este Concello en Sesión Plenaria celebrada o día 12 de setembro de 2017.
 Frades, 18 de setembro de 2017.
 A Secretararía do Concello de Frades.
Asdo.: Carmen Gómez Otero

PLAN XERAL DE ORDENACIÓN MUNICIPAL
 DOCUMENTO DE APROBACIÓN DEFINITIVA
 MODELO DE ASENTAMENTO POBOACIONAL

Concello de Frades

O Equipo Redactor:

Estudio Técnico Galego, S.A.

PARROQUIA: NÚCLEO:

MOAR (SANTAIA) CANAL 10.03

DATOS do NÚCLEO:

- HABITANTES Núcleo: -

- SITUACIÓN

Localízase cara o sudoeste do concello e sueste da parroquia, nas proximidades dos núcleos de A Igrexa ao noroeste, O Seixo ao norte e Cornes ao nordés.

- TOPOGRAFÍA

Na vertente sudoeste dos Montes de Portamián, de pendente acusada polo xeral, e algo accidentada nas proximidades dos regatos, así como na ribeira do río Maruzo ao sur.

- ORIENTACIÓN Leste – Oeste.

- ESTRUCTURA VIARIA (Tipo e estado de camiños)

Atópase integrada principalmente por unha pista de firme regular, que remata na vivenda.

- TIPOLOXÍA e OBSERVACIÓNS

Núcleo integrado por una vivenda de pedra e un alpendre.

- CULTIVOS	1ª FRANXA (interior a 50 m)	Pequenas hortas, vides e árbores froiteiras.
	2ª FRANXA (50 m a 250 m)	Millo e pastos.
	3ª FRANXA (250 m ou máis)	Monte alto (eucaliptos, carballos e pinos).
OBSERVACIÓNS:		

EDIFICACIÓNS:

- Nº de VIVENDAS Tradicional: 1 Moderna: -

- ESTADO de CONSERVACIÓN A vivenda tradicional atópase en bo estado de conservación.

- TIPOLOXÍA/ALTURA

Casa rural de pedra con estrutura de B+I, muros de cachotería, excepto os marcos de portas e fiestras, e nalgúns casos os esquinais, que son de sillería de granito. Cuberta a dúas augas con acabado de tella curva sobre entramado de madeira, que se estende sobre os anexos nas máis antigas.

- Nº de CONST. AUXILIARES Tradicional: 1 Moderna: -

- TIPOLOXÍA e ESTADO DE CONSERVACIÓN

Alpendre de pedra con estrutura de planta baixa, muros de cachotería e aberto nun dos seus frontes, con pequenas aberturas nos seus laterais para a ventilación. Cuberta a dúas augas a partir de tella camba sobre entramado de madeira, sendo de viguetas de formigón, nas reformadas.

- HÓRREOS Tradicional: - Moderno: -

- EDIFICACIÓNS NON RESIDENCIAIS

Agropecuarias	Naves e alpendres destinados a explotación gandeira
Non agropecuarias	

EQUIPAMENTOS e ESPACIOS LIBRES:

TIPO	DENOMINACIÓN	TITUL.	S. EQ.	S. PARC.

SERVICIOS URBANÍSTICOS:

SERVICIO	TIPO
Abast. Auga	Traída/Pozo de barrena
Saneamento	Pozo negro
Electricidade	Si
Alum. Público	Si
Telefonía	Si
Rec. Lixo	Si
Transporte	Non

USOS:

INDUSTRIAL:	
HOTELEIRO:	
COMERCIAL:	
OUTROS:	

CRITERIOS de DELIMITACIÓN:

Optase por non delimitalo xa que atópase integrado unicamente por unha casa de pedra e un alpendre.

GRADO de CONSOLIDACION:

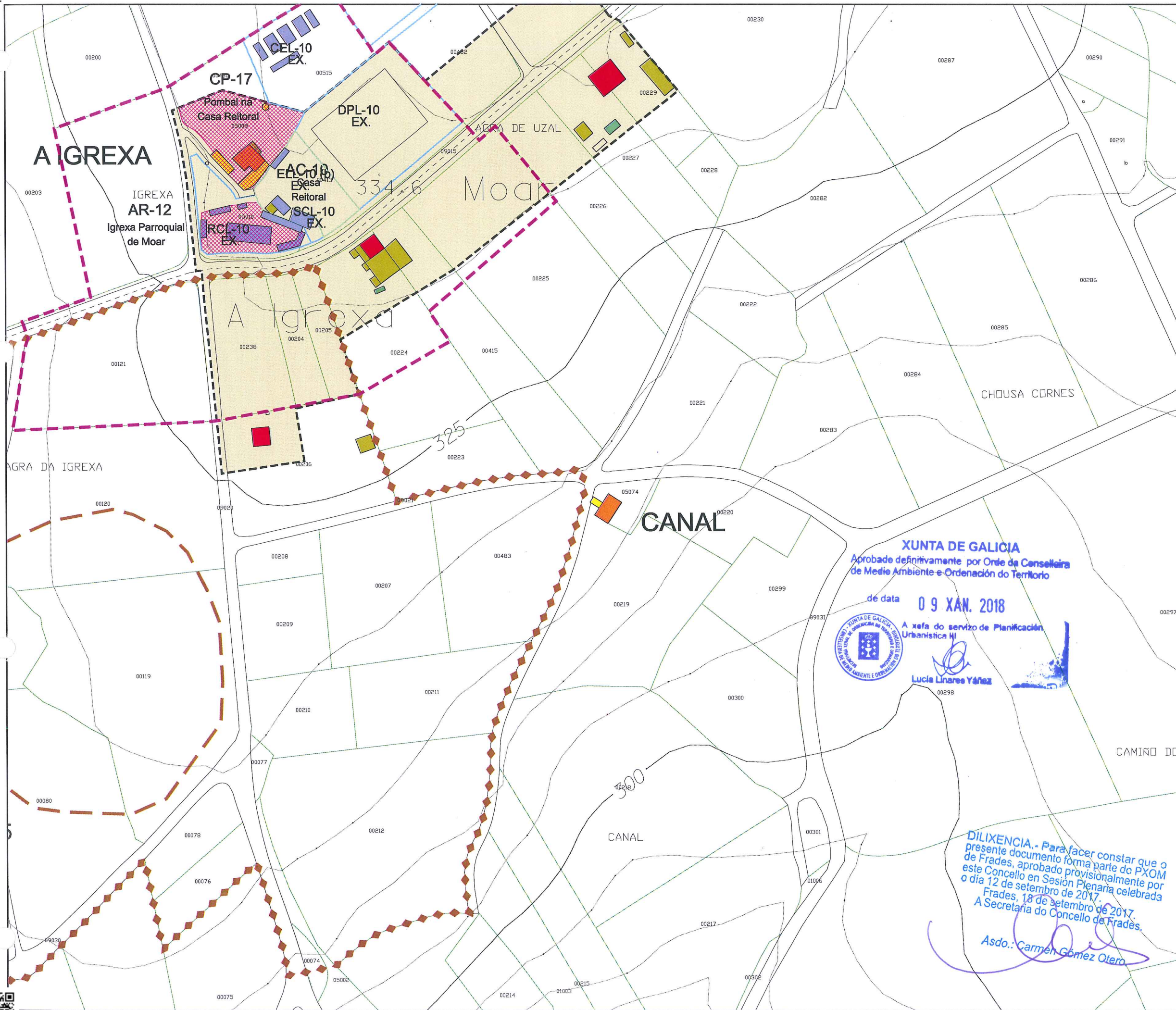
NÚCLEO RURAL HISTÓRICO TRADICIONAL	NÚCLEO RURAL COMÚN



XUNTA DE GALICIA
Aprobado definitivamente por Orde da Conselleira de Medio Ambiente e Ordenación do Territorio

de data 09 XAN. 2018
A xefa de servizo de Planificación Urbanística II
Lucía Linares Yáñez

DILIXENCIA.- Para facer constar que o presente documento forma parte do PXOM de Frades, aprobado provisionalmente por este Concello en Sesión Pleneria celebrada o día 12 de setembro de 2017.
Frades, 18 de setembro de 2017.
A Secretaria do Concello de Frades.
Asdo.: Carmen Gómez Otero.



Parroquia:	MOAR (SANTAIA)	Fecha:	AGOSTO 2017
Núcleo:	CANAL	Escala:	1:2000
		Número:	10.03

LENDA	
	LÍMITE DE NÚCLEO HISTÓRICO TRADICIONAL
	LÍMITE DE NÚCLEO COMÚN
	LÍMITE DE NÚCLEO COMPLEXO
	NÚCLEO HISTÓRICO TRADICIONAL
	NÚCLEO COMÚN

	Vivenda tradicional		Cuberto
	Vivenda moderna		Hórreo tradicional
	Alpendre tradicional		Hórreo moderno
	Alpendre moderno		Nave

DOTACIONES		
ZONAS VERDES E ESPACIOS LIBRES		
TIPO	S. XERAL	S. LOCAL
ESPACIOS LIBRES	ELX	ELL
ZONAS VERDES	ZVX	ZVL

EQUIPAMENTOS		
TIPO	S. XERAL	S. LOCAL
ADMINISTRATIVO	ADX	ADL
CONXUNTO PARROQUIAL	RCX	RCL
CEMITERIO	CEX	CEL
COMERCIAL	CMX	CML
DEPORTIVO	DPX	DPL
DOCENTE	DCX	DCL
RELIXIOSO	REX	REL
SANITARIO-ASISTENCIAL	SAX	SAL
SOCIO-CULTURAL	SCX	SCL

INFRAESTRUCTURAS		
TIPO	S. XERAL	S. LOCAL
SERVICIOS	SRX	SRL
EX./ PR.	DOTACIÓN EXISTENTE/ PROGRAMADA	

CATÁLOGO	
CATÁLOGO ARQUITECTÓNICO	
	ELEMENTO CATALOGADO
	CONTORNO DE PROTECCIÓN
CATÁLOGO ARQUEOLÓXICO	
	ELEMENTO CATALOGADO
	ÁREA DE CAUTELA
	PROTECCIÓN NON INTEGRAL

XUNTA DE GALICIA
 Aprobado definitivamente por Orde da Conselleira de Medio Ambiente e Ordenación do Territorio
 de data **09 XAN. 2018**
 A xefa do servizo de Planificación Urbanística III
 Lucía Linares Yáñez

DILIXENCIA.- Para facer constar que o presente documento forma parte do PXOM de Frades, aprobado provisionalmente por este Concello en Sesión Plenaria celebrada o día 12 de setembro de 2017.
 Frades, 18 de setembro de 2017.
 A Secretaría do Concello de Frades.
 Asdo.: Carmen Gómez Otero

PLAN XERAL DE ORDENACIÓN MUNICIPAL
 DOCUMENTO DE APROBACIÓN DEFINITIVA
 MODELO DE ASENTAMENTO POBOACIONAL

Concello de Frades

O Equipo Redactor:

Estudio Técnico Gallego, S.A.